

Η ΕΙΚΟΝΑ ΤΗΣ ΟΙΚΟΝΟΜΙΑΣ ΕΘΝΙΚΑ κ ΤΟΠΙΚΑ

Εισαγωγή

Ο συνδυασμός ιστορικά επίμονου υπερβολικού εμπορικού ελλείμματος, ελλιπέστατης εξωστρέφειας και υψηλής εισαγωγικής διείσδυσης οδήγησε από τα τέλη της δεκαετίας του '80 σε μια ελληνική οικονομία η οποία:

- αδυνατεί να αντιμετωπίσει τον διεθνή ανταγωνισμό
- παράγει λιγότερο από το ήμισυ της κατανάλωσης της αγαθών
- επικεντρώνεται σε τομείς που ή προστατεύονται «φυσικώς» από τον ανταγωνισμό (κατασκευές, λιανεμπόριο, προσωπικές υπηρεσίες) ή δεν συμβάλλουν στη διεθνή ανταγωνιστικότητα (ναυτιλία).

Η ελληνική οικονομία ιστορικά είχε και έχει ως κινητήρα την εσωτερική ζήτηση άρα η βιωσιμότητα της τίθεται πάντοτε σε κίνδυνο εάν δεν υποστηρίζεται από εισροή εξωτερικών πόρων.

Ιστορικά παραδείγματα υποδεικνύουν ότι αυτό το profile είναι μεσοπρόθεσμα διατηρήσιμο εάν η εισροή εξωτερικών πόρων οφείλεται σε «υγιείς» παραμέτρους ανταγωνιστικότητας.

Το πρόβλημα εντοπίζεται στο ότι:

- η εισροή εξωτερικών πόρων μπορεί να εγγράφεται ως παράγων αύξησης ΑΕΠ και βελτίωσης του βιοτικού επιπέδου αλλά δεν εγγυάται μακροπρόθεσμη σταθερότητα ανάπτυξης καθώς σημαντικό μέρος της επαγόμενης προσφοράς διαρρέει προς άλλες χώρες
- οι εξωτερικοί πόροι δεν είναι μακροπρόθεσμα δεδομένοι
- το πρόβλημα αποκτά εκρηκτικές διαστάσεις αν η εισροή εξωτερικών πόρων για παραγωγική επένδυση αντικαθίσταται από εισροή δανεικών πόρων για συντήρηση του καταναλωτικού επιπέδου.

Πρόσφατα δημοσιεύθηκε η παγκόσμια κατάταξη της ανταγωνιστικότητας των οικονομιών σε επίπεδο κρατών του 2012, που βρίσκει την Ελλάδα δύο θέσεις χαμηλότερα από το 2011 στην 58^η θέση

Η γενική κατάταξη παγκόσμιας ανταγωνιστικότητας (WCY)

THE 2012 WCY OVERALL RANKING							
Rank 2012	Rank 2011	country	Score 2012	Rank 2012	Rank 2011	country	Score 2012
1	1	Hong Kong	100.00	31	33	Estonia	66.95
2	1	USA	97.75	32	36	Kazakhstan	66.89
3	5	Switzerland	96.68	33	30	Czech Republic	66.19
4	3	Singapore	95.92	34	34	Poland	64.18
5	4	Sweden	91.39	35	32	India	63.60
6	7	Canada	90.29	36	45	Lithuania	63.42
7	6	Taiwan	89.96	37	38	Mexico	63.18
8	13	Norway	89.67	38	39	Turkey	62.24
9	10	Germany	89.26	39	35	Spain	61.12
10	8	Qatar	88.48	40	42	Italy	60.64
11	14	Netherlands	87.16	41	40	Portugal	60.38
12	11	Luxembourg	86.05	42	37	Indonesia	59.50
13	12	Denmark	84.88	43	41	Philippines	59.27
14	16	Malaysia	84.22	44	43	Peru	58.71
15	9	Australia	83.18	45	47	Hungary	57.34
16	28	UAE	82.49	46	44	Brazil	56.52
17	15	Finland	82.47	47	48	Slovak Republic	55.67
18	20	United Kingdom	80.14	48	49	Russia	55.16
19	17	Israel	78.57	49	53	Jordan	53.23
20	24	Ireland	78.47	50	52	South Africa	53.16
21	18	Austria	77.67	51	51	Slovenia	52.96
22	22	Korea	76.75	52	46	Colombia	51.89
23	19	China Mainland	75.77	53	50	Romania	48.93
24	21	New Zealand	74.88	54	55	Bulgaria	48.45
25	23	Belgium	73.48	55	54	Argentina	48.20
26	31	Iceland	71.54	56	57	Ukraine	46.88
27	26	Japan	71.35	57	58	Croatia	45.30
28	25	Chile	71.28	58	56	Greece	43.05
29	29	France	70.00	59	59	Venezuela	31.48
30	27	Thailand	69.00				

Πηγή: WCY

*Τα αποτελέσματα είναι δείκτες (0 έως 100) που δημιουργούνται για το μοναδικό σκοπό της την κατασκευή διαγραμμάτων και γραφικών (πράσινο = επάνω, κόκκινο = κάτω, λευκό = αμετάβλητο).

Η Ελλάδα είναι προτελευταία στην παγκόσμια κατάταξη ανταγωνιστικότητας κι αυτό εξηγείται από τους παρακάτω επιλεγμένους δείκτες.

ΕΠΙΛΕΓΜΕΝΟΙ ΔΕΙΚΤΕΣ ΤΗΣ ΕΛΛΗΝΙΚΗΣ ΟΙΚΟΝΟΜΙΑΣ, 1989-2007

Μεταβολή στο μερίδιο της μεταποίησης στην Ακαθάριστη Προστιθέμενη Αξία	-26%
Μεταβολή στο μερίδιο του αγροτικού τομέα στην ΑΠΑ	-44%
Μεταβολή στο μερίδιο του δευτερογενούς τομέα στην απασχόληση	-14%
Μέση ετήσια αύξηση της βιομηχανικής παραγωγής στην Ελλάδα	0,92%
Μέση ετήσια αύξηση της βιομηχανικής παραγωγής στην ΕΕ-15	1,46%
Μέση ετήσια αύξηση ης βιομηχανικής παραγωγής σε Ιρλανδία	9,34%
Μέση ετήσια αύξηση ης βιομηχανικής παραγωγής σε Φινλανδία	4,25%
Μεταβολή του % ανεργίας στην Ελλάδα	+ 24%
Μεταβολή του % ανεργίας στην ΕΕ-15	- 10%
Εξαγωγές / εισαγωγές, με την ΕΕ-15	48% ► 30%
Εξαγωγές / εισαγωγές, στο σύνολο των χωρών του κόσμου	53% ► 33%
Μέση ετήσια αύξηση του ΑΕΠ στην Ελλάδα, ως προς την αύξηση στην ΕΕ-15 (=100)	136
% αποταμίευσης στο ΑΕΠ στην Ελλάδα συγκριτικά με ΕΕ-15 (=100)	100 ► 43
Αύξηση δημοσίου χρέους ως % του ΑΕΠ στην Ελλάδα συγκριτικά με ΕΕ-15 (=100)	208
Πόροι Διαρθρωτικών Ταμείων (1989-2006)	43,2 δις €
Σωρευτικό ΑΕΠ στην ίδια περίοδο	2.615,7 δις €
Πόροι Διαρθρωτικών Ταμείων ως προς Σωρευτικό ΑΕΠ (1989-2006)	1,65%
Μέσος ετήσιος ρυθμός αύξησης ΑΕΠ στην ίδια περίοδο	2,91%
	► 0,56

Πηγή: EU/DG EcFin (2012). Επεξεργασία: Μιχαηλίδης (2012)

Γ. Μιχαηλίδης, 10^ο Συνέδριο ERSA-GR, Θεσσαλονίκη 2012

Οι οικονομικοί δείκτες στην Δράμα

Η διαχρονική αναπτυξιακή πορεία της Περιφερειακής Ενότητας Δράμας αποτυπώνεται από βασικούς κοινωνικό- οικονομικούς δείκτες. Δεδομένου ότι ο Νομός δεν είναι μια μεμονωμένη χωρική ενότητα αλλά αποτελεί μέρος ευρύτερων χωρικών συνόλων, ο μελετητής παρουσιάζει τους δείκτες που αφορούν τον Νομό Δράμας σε σύγκριση με τους Νομούς της Περιφέρειας Ανατολικής Μακεδονίας και Θράκης και Καβάλας αλλά και συγκριτικά με το σύνολο της χώρας. Επιπλέον επιδιώχθηκε η παρουσίαση των δεικτών στο κατά το δυνατόν μεγαλύτερο βάθος χρόνου, ώστε να επιτευχθεί η διαχρονική αποτύπωση και να ταυτοποιηθούν οι αλλαγές στους δείκτες με γεγονότα που επηρέασαν την κοινωνικό- οικονομική πορεία του Νομού.

Από την μελέτη των δεικτών, τόσο σε μορφή πινάκων όσο και σε διαγραμματική μορφή, μπορεί να εξαχθούν κρίσιμα συμπεράσματα για την αναπτυξιακή πορεία που ακολουθεί ο Νομός Δράμας τα τελευταία χρόνια. Σημαντική βοήθεια στην προσπάθεια αυτή παρέχει η αντιπαραβολή της αναπτυξιακής πορείας του Νομού, σε αντιδιαστολή κυρίως με τους Νομούς που αποτελούν την Περιφέρεια Ανατολικής Μακεδονίας και Θράκης.

Η ανάλυση της υφιστάμενης κοινωνικο-οικονομικής κατάστασης του Νομού Δράμας αναδεικνύει σε γενικές γραμμές το επίπεδο και τα χαρακτηριστικά ανάπτυξης του Νομού Δράμας. Αυτό που γίνεται άμεσα αντιληπτό είναι ότι ο νομός βρίσκεται σε δυσχερή θέση μεταξύ των υπολοίπων νομών που αποτελούν την Περιφέρεια Αν. Μακεδονίας – Θράκης σε ότι αφορά τους ρυθμούς και τα επίπεδα ανάπτυξης.

Σύμφωνα με τα στοιχεία που συλλέχθηκαν και επεξεργάστηκαν από τον μελετητή συγκρίνοντας τους πληθυσμούς κατά τη δεκαετία 2001 - 2011 ο πληθυσμός του συνόλου της Π.Ε. Δράμας μειώθηκε κατά 5,2 ποσοστιαίες μονάδες με μόνη εξαίρεση το Δήμο Δράμας όπου καταγράφηκε αύξηση κατά 5,3 ποσοστιαίες μονάδες. Σε μεγάλο βαθμό η πτώση αυτή οφείλεται στην εκροή του πληθυσμού, καθώς η Περιφερειακή Ενότητα δεν φαίνεται ικανός να συγκρατήσει ή και να προσελκύσει νέους, οι οποίοι προτιμούν να εγκατασταθούν σε μεγάλα αστικά κέντρα.

Ένα κυρίαρχο αρνητικό στοιχείο που προκύπτει από την ανάλυση είναι οι επιδόσεις του Νομού Δράμας σε ότι αφορά την ανεργία μεταξύ των νομών της Περιφέρειας Αν. Μακεδονίας – Θράκης. Υπάρχουν έτη όπου τα ποσοστά ανεργίας ξεπερνούν τις είκοσι (20) ποσοστιαίες μονάδες (1999, 2004, 2005, 2011 και τους δύο πρώτους μήνες του 2012) γεγονός που αποδεικνύει με τον χειρότερο τρόπο το μεγάλο πρόβλημα που αντιμετωπίζει ο Νομός. Επίσης, η ανεργία του Νομού παρουσιάζει μια σχεδόν σταθερά υψηλή πορεία, μαρτυρά ότι το πρόβλημα της ανεργίας είναι διαχρονικό και δεν έχει λυθεί στο πέρασμα των ετών. Η ανεργία στην Περιφέρεια της Ανατολικής Μακεδονίας - Θράκης το δεύτερο

τρίμηνο 2011 ανήλθε στο 20,7% σημειώνοντας τεράστια αύξηση από το 13,9% που ήταν το αντίστοιχο τρίμηνο του 2010 σύμφωνα με την ΕΛ.ΣΤΑΤ. Το 63% του ποσοστού των ανέργων είναι γυναίκες. Ο αριθμός των ανέργων του Νομού Δράμας τον Ιανουάριο του 2012 ανήλθε στους 9.906 ανέργους. Με την παραδοχή ότι το εργατικό δυναμικό του νομού δεν έχει μεταβληθεί σημαντικά υπολογίζεται ότι το ποσοστό ανεργίας για το 2011 έχει ανέλθει στο 25% όταν σε εθνικό επίπεδο είναι 20%.

Όσον αφορά στις επιχειρήσεις παρατηρείται αυξομείωση στον αριθμό των μεταποιητικών επιχειρήσεων που απασχολούν περισσότερο από δέκα εργαζομένους αλλά και στις επενδύσεις που πραγματοποιήθηκαν για αυτές. Πιο συγκεκριμένα μεταξύ 2000-2003 καθώς και 2009-2011 παρατηρείται αύξηση στον αριθμό των επιχειρήσεων στον τομέα της μεταποίησης και των κατασκευών ενώ αύξηση παρουσίασαν και οι άδειες για τη λειτουργία νέων μεταποιητικών επιχειρήσεων με προσωπικό κάτω των δέκα ατόμων. Το αντίθετο συμβαίνει μεταξύ 2007-2009. Ο κύκλος εργασιών των μεταποιητικών επιχειρήσεων παρουσιάζει σημαντική αύξηση κατά τις αρχές της δεκαετίας ενώ αντίθετα ο κύκλος εργασιών των κατασκευαστικών εταιρειών παρουσιάζει μια ελαφριά μείωση. Κατά την περίοδο 2002 – 2005 η προστιθέμενη αξία των μεταποιητικών επιχειρήσεων που έχουν προσωπικό από δέκα υπαλλήλους και άνω παρουσιάζει σημαντική μείωση. Το ίδιο ισχύει και για τις πωλήσεις αυτών των επιχειρήσεων, οι οποίες μειώνονται σημαντικά κατά τα έτη 2003 και 2004 και ανακάμπτουν όμως κατά το 2005, αλλά και πάλι κυμαίνονται σε χαμηλότερα επίπεδα από το 2002. Επίσης, με την υλοποίηση του Γ' Κοινοτικού Πλαισίου Στήριξης σημειώθηκε κάποια κινητικότητα στις ιδιωτικές επενδύσεις, φτάνοντας σε μια κορύφωση το 2007, ιδιαίτερα στον κλάδο του τουρισμού αλλά και των μικρομεσαίων επιχειρήσεων. Όσον αφορά τις εξαγωγικές επιχειρήσεις παρατηρείται μείωση του αριθμού τους κατά τα έτη 2007-2009 και αύξηση μεταξύ 2009-2011.

Τα στοιχεία σε ότι αφορά τις ξενοδοχειακές υποδομές του Νομού δείχνουν ότι από το 2003 και έπειτα παρατηρείται μια αύξηση στις κλίνες των ξενοδοχείων η οποία συμβαδίζει απόλυτα με την αντίστοιχη αύξηση στον αριθμό των ξενοδοχειακών μονάδων. Μάλιστα κατά το 2007 η αύξηση τόσο στις κλίνες όσο και στον αριθμό των μονάδων είναι μεγαλύτερη από οποιαδήποτε άλλο έτος.

Οι δυνατότητες για εξωστρέφεια μέσω εξαγωγών εδράζονται πρωτίστως στον τομέα του μαρμάρου καθώς και σήμερα αποτελεί το συγκριτικό πλεονέκτημα της περιοχής για την ανάπτυξη του τόπου. Τα τελευταία χρόνια παρουσιάζει ανοδική πορεία και αναπτύσσεται σταθερά, με αποτέλεσμα να αποτελεί ένα πολύ σημαντικό κομμάτι της τοπικής οικονομίας. Μονάδες εξόρυξης και επεξεργασίας μαρμάρου, από τις πιο μεγάλες και σύγχρονες της χώρας, έχουν εγκατασταθεί στην περιοχή παρουσιάζοντας μεγάλη εξαγωγική δραστηριότητα προς τις αραβικές χώρες, την Ευρώπη, τις ΗΠΑ και την Ιαπωνία. Τα

μεταλλεύματα της περιοχής περιλαμβάνουν κυρίως εξορύξεις Μαγγανίου και λιγνίτη ενώ η σημαντικότερη θέση που εντοπίζονται κοιτάσματα είναι στο Γρανίτη.

Ο Νομός Δράμας παρουσιάζει συγκριτικό πλεονέκτημα και στον οινοποιητικό κλάδο καθώς έχει δημιουργηθεί σημαντικό απόθεμα εμπειρίας και παράδοσης στην οινοποιία , με αρκετές επιχειρήσεις να δραστηριοποιούνται καταγράφοντας εθνικές και διεθνείς διακρίσεις.

Η παρουσίαση των δεικτών της περιοχής γίνεται λαμβάνοντας υπόψη τους εθνικούς και περιφερειακούς δείκτες καθώς είναι δεδομένη η αλληλεξάρτηση μεταξύ της ανάπτυξης των νομών της συγκεκριμένης Περιφέρειας, τόσο μεταξύ τους όσο με το σύνολο της ελληνικής οικονομίας, ενώ λόγω της θέσης και του μεγέθους των νομών το φαινόμενο αυτό θα εντείνεται. Στο μέλλον ο βαθμός του διαπεριφερειακού οικονομικού ανταγωνισμού θα αυξάνεται, ενώ οι εξελίξεις σε κάθε Περιφέρεια θα επηρεάζονται έντονα και με αύξοντα ρυθμό από τις εξελίξεις στο σύνολο της χώρας, ιδίως σε ότι αφορά το γενικότερο οικονομικό περιβάλλον (μακροοικονομικά μεγέθη, βαθμός απελευθέρωσης των αγορών, διεθνής ανταγωνιστικότητα και διεθνής θέση), τον εκσυγχρονισμό και την αποκέντρωση της διοίκησης και του τρόπου λήψης αποφάσεων.

Από τα στοιχεία που παρουσιάζονται είναι φανερό ότι η ανάπτυξη του Νομού Δράμας προϋποθέτει την ανάληψη έντονων δράσεων και ενισχύσεων χωρίς «εκπτώσεις», αποσκοπώντας στην ανάδειξη και αξιοποίηση των υφιστάμενων ανταγωνιστικών πλεονεκτημάτων της περιοχής και τη δημιουργία νέων. Οι δράσεις που θα πρέπει να αναληφθούν αφορούν την τοπική διοίκηση για την ανάδειξή τους και την περιφερειακή αλλά κυρίως, σύμφωνα με το σημερινό τρόπο λειτουργίας του Κράτους, την κεντρική διοίκηση για την οικονομική τους ενίσχυση και υλοποίηση.

Τα ανταγωνιστικά πλεονεκτήματα του Νομού είναι ο διασυνοριακός της χαρακτήρας, η δυνατότητα παροχής εναλλακτικών μορφών τουρισμού, τα αποθέματα μαρμάρου και η φήμη που έχει αποκτήσει όσον αφορά την οινοποιία. Εκτός όμως από την εκμετάλλευση και την περαιτέρω ενίσχυση των ανταγωνιστικών πλεονεκτημάτων, ο Νομός έχει να αντιμετωπίσει διαρθρωτικά προβλήματα τα οποία αφορούν στις υποδομές και ειδικότερα σε αυτές που αποδυναμώνουν την προσπελασιμότητα της περιοχής, την εκροή του νέου πληθυσμού και κατά συνέπεια την γήρανση του πληθυσμού και την απουσία ενός ελκυστικού πλαισίου για την ενθάρρυνση της επιχειρηματικότητας. Μέσω της υιοθέτησης και εφαρμογής καινοτομιών ο Νομός Δράμας θα μπορέσει να συμβαδίσει με τις εξελίξεις που συμβαίνουν παγκοσμίως και να κερδίσει την θέση του στην διεθνή αγορά.

Οι δράσεις που προτείνονται για τον Νομό αποτελούν ένα μίγμα των συγκριτικών πλεονεκτημάτων, των διαρθρωτικών αδυναμιών, των τάσεων ανάπτυξης που

παρατηρούνται με τις σύγχρονες διεθνοποιημένες συνθήκες αλλά και της στήριξης που αναμένεται να έχουν οι δράσεις αυτές μέσα από τα Προγράμματα που πρόκειται να εκπονηθούν σύμφωνα με τους εθνικούς στόχους και τις εθνικές στρατηγικές. Σε γενικούς όρους οι προτάσεις ανάπτυξης για τον Νομό Δράμας αφορούν στην

- Αξιοποίηση της κεντροβαρούς θέσης του Νομού- βελτίωση της προσπελασιμότητας,
- Προώθηση της ενδοπεριφερειακής, διαπεριφερειακής και διεθνούς συνεργασίας,
- Τόνωση της εξωστρέφειας τοπικής επιχειρηματικότητας και την προώθηση του τοπικού παραγωγικού συστήματος,
- Αξιοποίηση του πλούσιου φυσικού περιβάλλοντος και των εναλλακτικών μορφών τουρισμού,
- Κατάρτιση του ανθρώπινου δυναμικού και την αξιοποίηση της Πανεπιστημιακής κοινότητας,
- Ανάπτυξη της επιχειρηματικότητας στον τομέα των ανανεώσιμων πηγών ενέργειας,
- Σύνδεση της επιχειρηματικότητας με νέες τεχνολογίες,
- Ενίσχυση της ανταγωνιστικότητας των τοπικών προϊόντων και υπηρεσιών και ειδικότερα ποιοτικών προϊόντων πιστοποιημένης ποιότητας

Στη συνέχεια ακολουθούν βασικοί κοινωνικο- οικονομικοί δείκτες οι οποίοι αντικατοπτρίζουν την αναπτυξιακή πορεία του Νομού Δράμας τα τελευταία χρόνια.

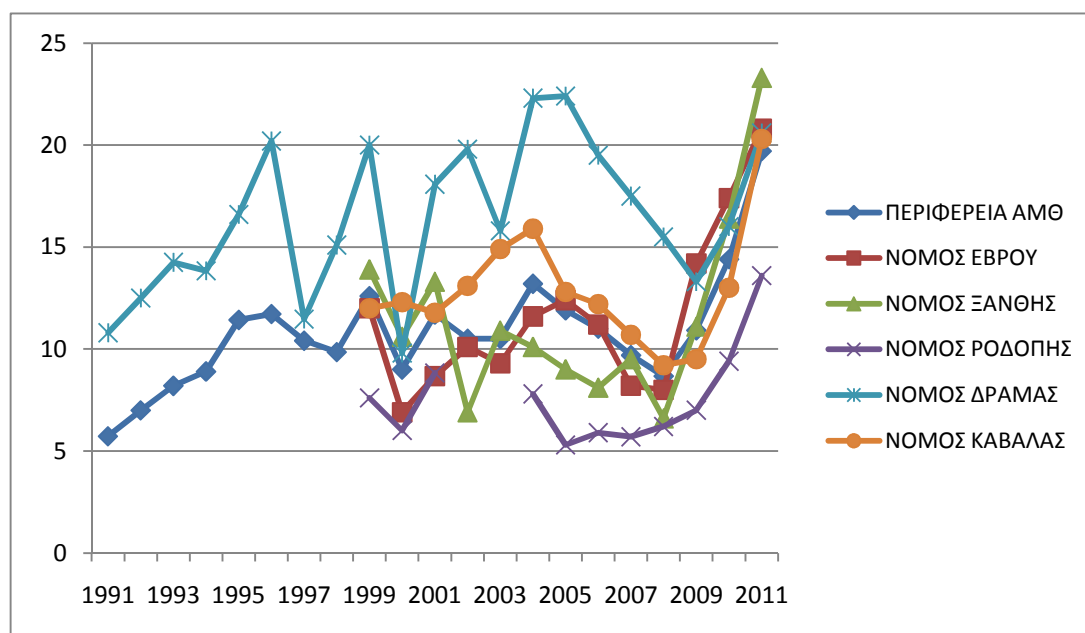
Ποσοστά ανεργίας σε επίπεδο Περιφέρειας Αν. Μ – Θ , Νομού και Ελλάδος

α/α		1991	1992	1993	1994	1995	1996	1997	1998	1999	2000	2001	2002	2003	2004	2005	2006	2007	2008	2009	2010	2011
1	Περ. Αν Μακεδονίας - Θράκης	5,73	7,0	8,2	8,9	11,43	11,72	10,41	9,85	12,60	9,00	11,7	10,50	10,50	13,20	11,90	11,00	9,70	8,67	10,92	14,4	19,7
2	Νομός Έβρου	-	-	-	-	-	-	-	-	12,00	6,90	8,67	10,70	9,30	11,60	12,40	11,20	8,20	8,0	14,2	17,4	20,8
3	Νομός Ξάνθης	-	-	-	-	-	-	-	-	13,90	10,60	13,3	6,90	10,90	10,10	9,00	8,10	9,50	6,6	11,1	16,4	23,3
4	Νομός Ροδόπης	-	-	-	-	-	-	-	-	7,60	6,00	8,83	-	-	7,80	5,30	5,90	5,70	6,2	7,0	9,4	13,6
5	Νομός Δράμας	10,80	12,50	14,25	13,83	16,60	20,20	11,47	15,01	20,00	9,80	18,08	19,80	15,80	22,30	22,40	19,50	17,50	15,5	13,3	16,0	20,6
6	Νομός Καβάλας	-	-	-	-	-	-	-	-	12,00	12,30	11,78	13,10	14,90	15,90	12,80	12,20	10,70	9,20	9,50	13,0	20,3

Πηγή: Eurostat,1991-2000, 2002-2007, ΕΣΥΕ 2011

Από τον παραπάνω πίνακα προκύπτει ότι ο Νομός Δράμας εμφανίζει μακράν τις χειρότερες επιδόσεις σε ότι αφορά την ανεργία μεταξύ των νομών της Περιφέρειας Αν. Μακεδονίας – Θράκης. Μάλιστα υπάρχουν έτη όπου τα ποσοστά ανεργίας ξεπερνούν τις είκοσι (20) ποσοστιαίες μονάδες (1999, 2004 και 2005, 2011) γεγονός που αποδεικνύει με τον χειρότερο τρόπο το μεγάλο πρόβλημα που αντιμετωπίζει ο Νομός. Επίσης, η ανεργία του Νομού παρουσιάζει μια σχεδόν σταθερά υψηλή πορεία, μαρτυρά ότι το πρόβλημα της ανεργίας είναι διαχρονικό και δεν έχει λυθεί στο πέρασμα των ετών.

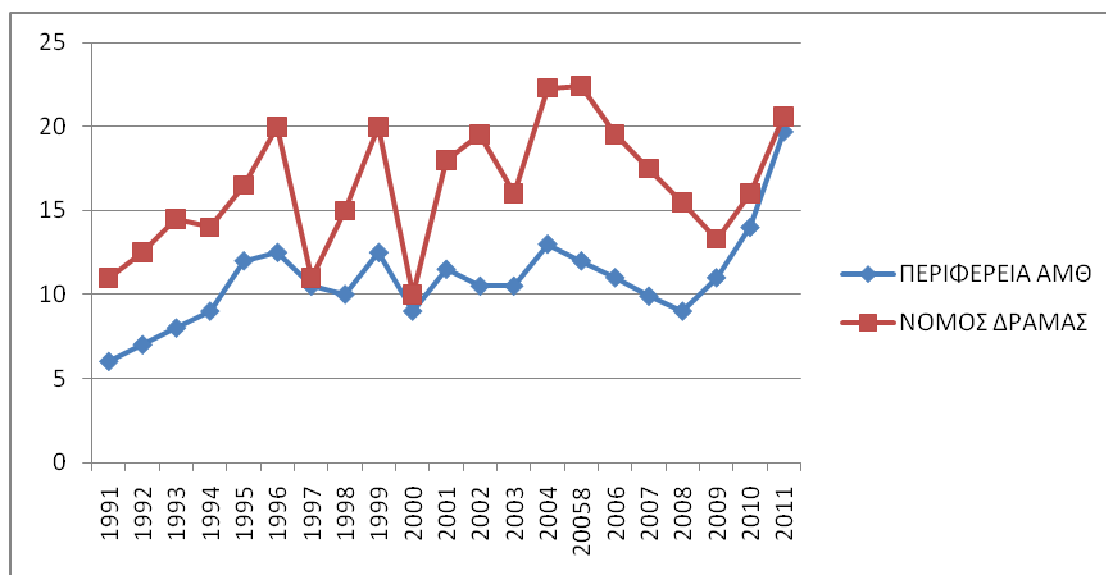
Ποσοστά ανεργίας σε επίπεδο Ν. Δράμας, ΠΑΜΘ



Πηγή: Eurostat, 1999 -2007 , ΕΣΥΕ 1991-1998, 2011

*ο κάθετος άξονας είναι εκφρασμένος σε ποσοστά

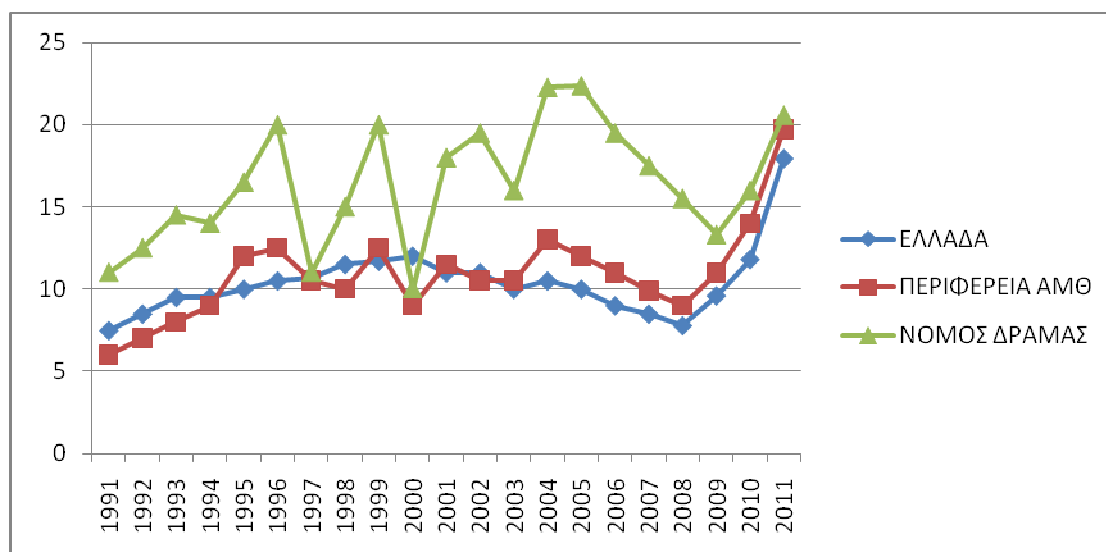
Ποσοστά ανεργίας σε επίπεδο Ν. Δράμας και Περιφέρειας Αν. Μ – Θ



Πηγή: Eurostat, 1999 -2007 ,ΕΣΥΕ 1991-1998, 2011

*ο κάθετος άξονας είναι εκφρασμένος σε ποσοστά

Ποσοστά ανεργίας σε επίπεδο Ν. Δράμας, ΠΑΜΘ και Ελλάδας



Πηγή: Eurostat, 1999 -2007 ,ΕΣΥΕ 1991-1998, 2011

*ο κάθετος άξονας είναι εκφρασμένος σε ποσοστά

Από το παραπάνω διάγραμμα γίνεται αντιληπτό ότι διαχρονικά η Περιφέρεια Ανατολικής Μακεδονίας Θράκης βρίσκεται σε επίπεδο ανεργίας στα ίδια επίπεδα με την χώρα, με μερικές αυξομειώσεις. Αντίθετα η περιφερειακή ενότητα Δράμας παρουσιάζει μεγάλη απόκλιση, εμφανίζοντας πολύ υψηλότερα ποσοστά ανεργίας σε σχέση με την Περιφέρεια και τη χώρα. Εξαιρέση αποτελούν οι χρονιές 1997 και 2000 όπου ο Νομός πλησιάζει κατά μεγάλο βαθμό τον περιφερειακό και εθνικό μέσο όρο.

Διαχρονική εξέλιξη ΑΠΑ

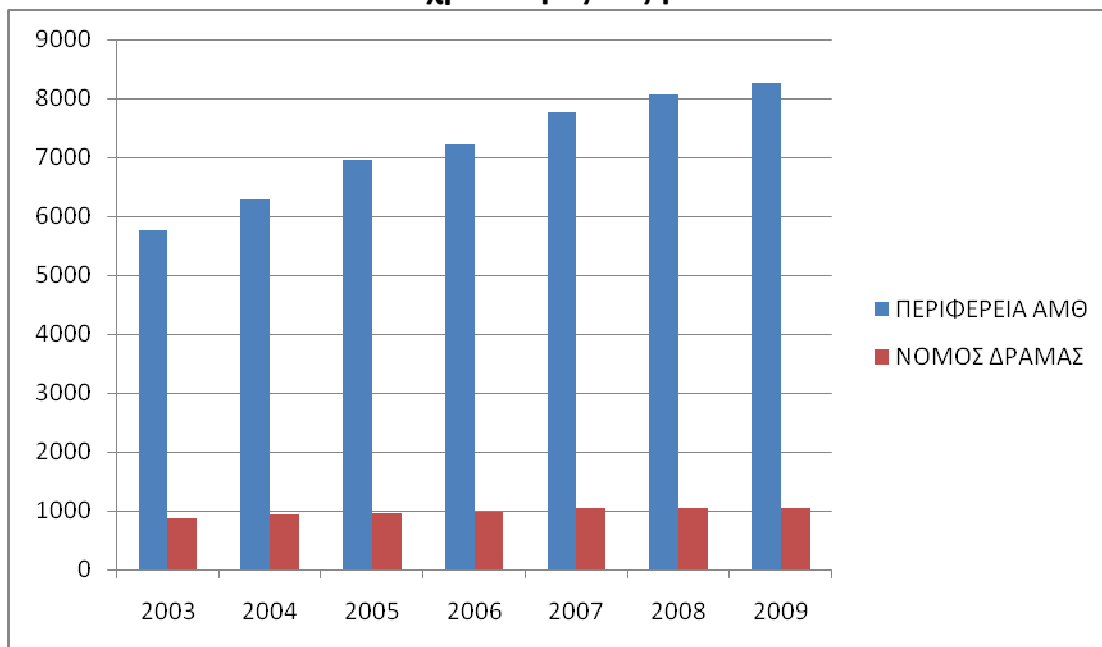
Για την περίοδο 1995 - 2005, παρατηρούνται κοινοί ρυθμοί αύξησης μεταξύ Νομού Δράμας, Περιφέρειας Ανατολικής Μακεδονίας & Θράκης και Χώρας, εκτός της διετίας 1996 - 1997 όπου ο ρυθμός ανάπτυξης της Περιφέρειας και της Χώρας είναι της τάξης του 8-10%, αντίθετα στο Νομό Δράμας σημειώνεται σημαντική μείωση της τάξης του 9%. Ο μεγαλύτερος ρυθμός αύξησης σε νομαρχιακό, περιφερειακό και εθνικό επίπεδο σημειώνεται μετά το 1998 καθώς μέχρι τότε δεν είχε αφομοιωθεί από την εθνική και περιφερειακή οικονομία η πλήρης αναμενόμενη επίδραση της υλοποίησης του Β' Κοινοτικού Πλαισίου στήριξης. Ωστόσο διαχρονικά παρατηρείται ικανοποιητική αύξηση του νομαρχιακού προϊόντος κατά 85,4%, ποσοστό χαμηλό σε σχέση με τους αντίστοιχους ρυθμούς ανάπτυξης σε περιφερειακό (100%) και εθνικό επίπεδο (96,47%).

Διαχρονική εξέλιξη ΑΠΑ(σε εκατομμύρια ευρώ)

	1995	1996	1997	1998	1999	2000	2001	2002	2003	2004	2005	2006	2007	2008	2009
Περιφέρεια ΑΜΘ	3.176	3.462	3.675	4.225	4.471	4.847	5.141	5.285	5.761	6.279	6.412	7.219	7.756	8.077	8.264
Νομός Δράμας	489	493	570	629	654	744	753	790	869	946	907	975	1.047	1.041	1.045
Συμμετοχή % Νομού Δράμας στην Α.Π.Α της ΠΑΜΘ	15,4	14,2	15,5	14,9	14,6	15,3	14,6	14,9	15,1	15,1	14,1	13,5	13,4	12,9	12,6

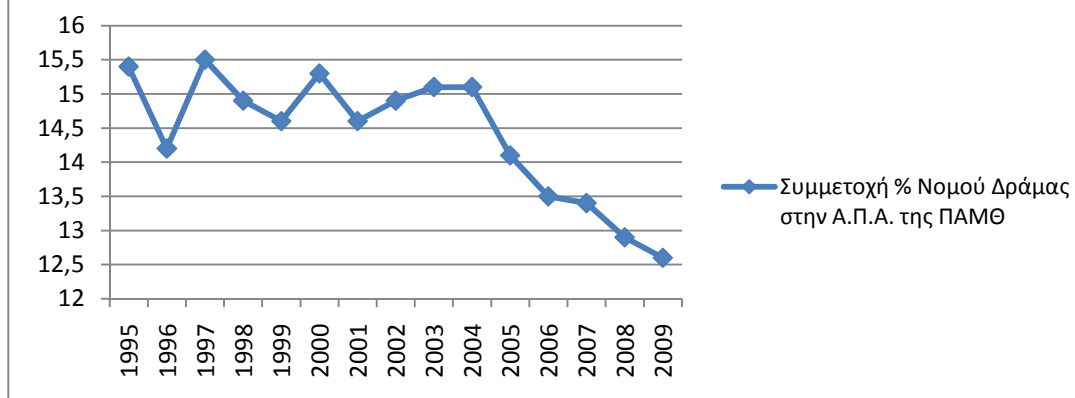
Πηγή: ΕΛ. ΣΤΑΤ

Διαχρονική εξέλιξη ΑΠΑ



Πηγή: ΕΛ.ΣΤ

Συμμετοχή % Νομού Δράμας στην Α.Π.Α. της ΠΑΜΘ



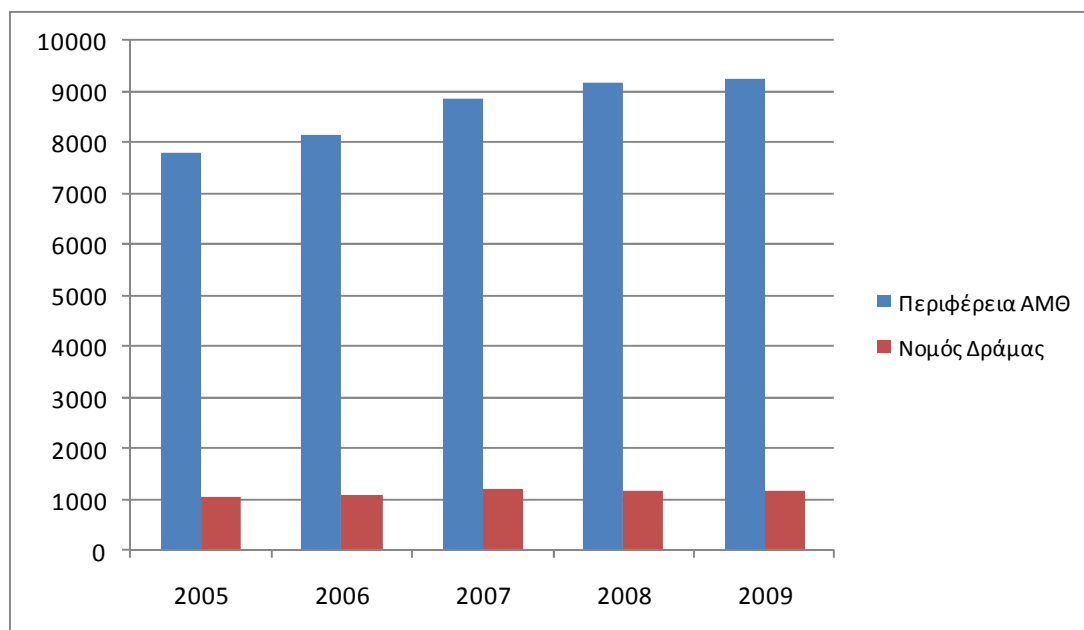
Πηγή: ΕΛ. ΣΤΑΤ

*ο κάθετος άξονας είναι εκφρασμένος σε ποσοστά

Διαχρονική εξέλιξη ΑΕΠ(σε εκατομμύρια ευρώ)

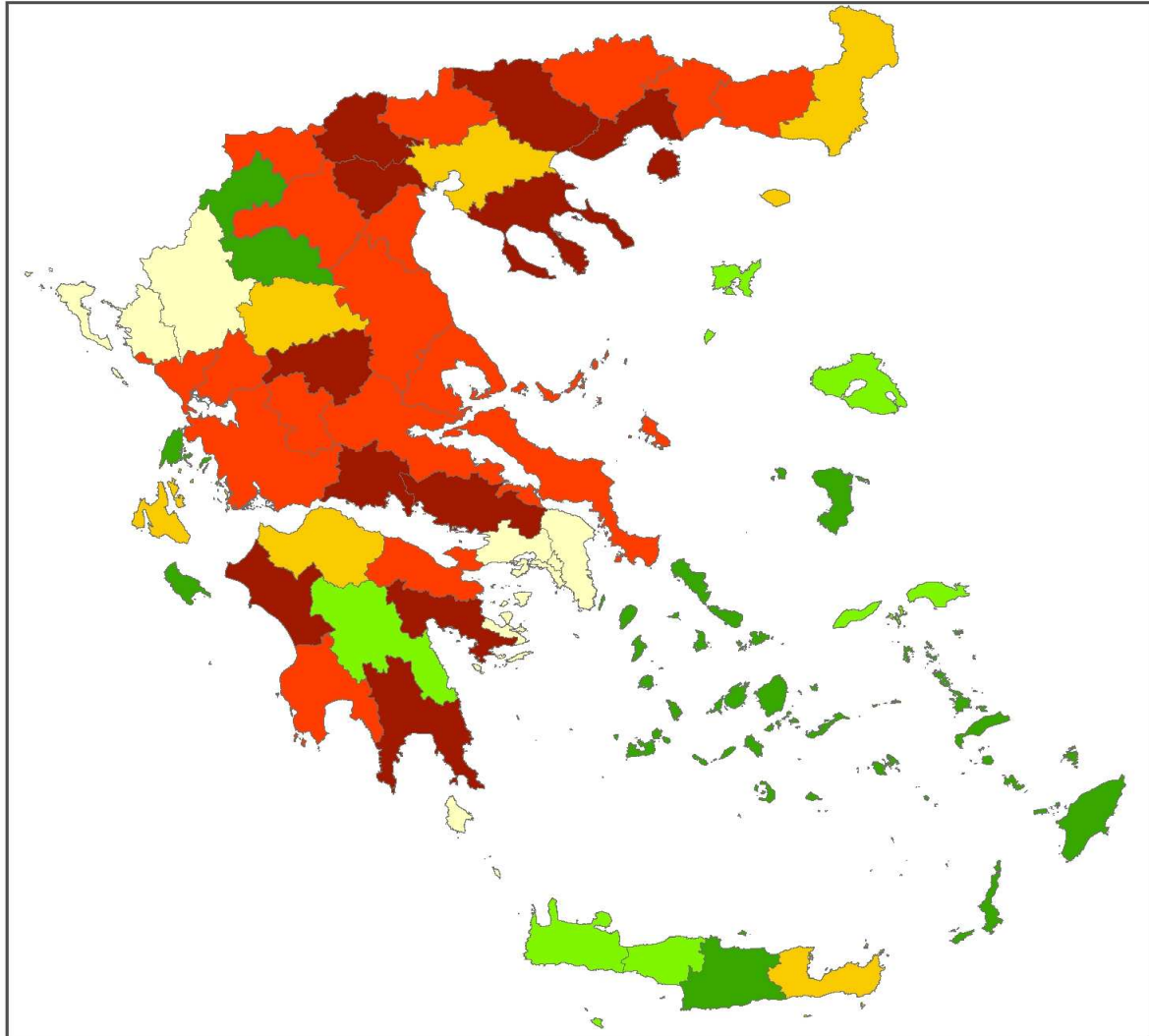
Περιφέρειες και νομοί	Έτη				
	2005	2006	2007	2008	2009
Ανατ. Μακεδονία - Θράκη	7.782	8.162	8.849	9.183	9.265
Έβρος	1.891	1.887	2.127	2.227	2.294
Ξάνθη	1.395	1.536	1.490	1.608	1.684
Ροδόπη	1.361	1.455	1.581	1.630	1.618
Δράμα	1.060	1.103	1.195	1.184	1.172
Καβάλα	2.075	2.182	1.195	1.184	1.172
Σύνολο Ελλάδος	193.050	208.893	222.771	232.920	231.642

Πηγή: ΕΛ.ΣΤΑΤ.* Προσωρινά στοιχεία. Σημείωση: Η κατανομή , των φόρων και των επιδοτήσεων έγινε με βάση τη διάρθρωση της Ακαθάριστης Προστιθέμενης Αξίας ανά περιφέρεια



Πηγή: ΕΛ.ΣΤΑΤ

Χωρική Διαφοροποίηση ΑΕΠ



Υπόμνημα:

ΧΩΡΙΚΗ ΔΙΑΦΟΡΟΠΟΙΗΣΗ ΤΟΥ ΑΕΠ

εξέλιξη του κατά κεφαλήν ΑΕΠ ως προς την πρωτεύουσα

	-43% - -25%
	-24% - -10%
	-9% - -3%
	-2% - 3%
	4% - 15%
	16% - 39%

ΥΠΟΥΡΓΕΙΟ ΟΙΚΟΝΟΜΙΑΣ, ΑΝΤΑΓΩΝΙΣΤΙΚΟΤΗΤΑΣ ΚΑΙ ΝΑΥΤΙΛΙΑΣ
ΓΕΝΙΚΗ ΓΡΑΜΜΑΤΕΙΑ ΕΠΕΝΔΥΣΕΩΝ ΚΑΙ ΑΝΑΠΤΥΞΗΣ

ΕΘΝΙΚΗ ΥΠΗΡΕΣΙΑ ΣΤΡΑΤΗΓΙΚΗΣ, ΣΧΕΔΙΑΣΜΟΥ ΚΑΙ ΑΞΙΟΛΟΓΗΣΗΣ ΑΝΑΠΤΥΞΙΑΚΩΝ ΠΡΟΓΡΑΜΜΑΤΩΝ

ΕΠΙΣΤΗΜΟΝΙΚΗ ΥΠΟΣΤΗΡΙΞΗ
ΓΙΑ ΤΗ ΣΥΓΚΡΟΤΗΣΗ ΕΛΛΗΝΙΚΗΣ ΠΡΟΤΑΣΗΣ
ΣΤΟ ΠΛΑΙΣΙΟ ΤΗΣ ΑΝΑΜΟΡΦΩΣΗΣ
ΤΗΣ ΕΥΡΩΠΑΪΚΗΣ ΠΟΛΙΤΙΚΗΣ ΣΥΝΟΧΗΣ

ΠΑΡΑΡΤΗΤΟ 5

ΕΙΣΑΓΩΓΗ ΣΤΟ ΣΧΕΔΙΑΣΜΟ ΤΟΥ ΕΘΝΙΚΟΥ ΑΝΑΠΤΥΞΙΑΚΟΥ ΠΡΟΓΡΑΜΜΑΤΙΣΜΟΥ 2020



ΠΑΡΕΧΕΤΕ ΤΗΜΟ ΘΕΣΣΑΛΙΑΣ
ΓΕΡΓΕ ΤΗΝ Ο ΑΞΙΟΛΟΓΗΣΗ ΠΟΛΙΤΙΚΩΝ
ΚΑΙ ΠΡΟΓΡΑΜΜΑΤΩΝ ΑΝΑΠΤΥΞΗΣ



BCS ΣΥΜΒΟΥΛΙΟ ΑΝΑΠΤΥΞΗΣ ΚΑΙ
ΠΕΡΙΒΑΛΛΟΝΤΟΣ ΕΠΕ

gmkna@ppd.gov.gr

Πηγή: Γ. Μιχαηλίδης, 10^ο Συνέδριο ERSA-GR, Θεσσαλονίκη 2012

ΧΩΡΙΚΗ ΔΙΑΦΟΡΟΠΟΙΗΣΗ ΑΕΠ (εξέλιξη κατά κεφαλήν ΑΕΠ ως προς τριτοετούσα)							
	1981	1989	1994	2000	2007	2008	1981-2008
ΚΑΒΑΛΑΣ	1,06	1,04	0,92	0,65	0,58	0,6	-42,86%
ΗΛΕΙΑΣ	0,77	0,75	0,74	0,54	0,49	0,49	-36,36%
ΠΕΛΛΑΣ	0,98	0,85	0,8	0,67	0,64	0,62	-36,26%
ΗΜΑΘΙΑΣ	0,96	0,98	0,86	0,88	0,62	0,66	-31,87%
ΚΑΡΔΙΤΣΑΣ	0,79	0,89	0,82	0,56	0,53	0,54	-31,84%
ΒΟΙΩΤΙΑΣ	1,71	1,61	1,45	1,85	1,24	1,23	-27,97%
ΑΡΓΟΛΙΔΑΣ	1,03	0,94	0,88	0,8	0,78	0,75	-27,21%
ΛΑΚΩΝΙΑΣ	0,77	0,71	0,76	0,62	0,58	0,57	-26,25%
ΣΕΡΡΩΝ	0,67	0,78	0,82	0,58	0,5	0,49	-26,20%
ΦΩΚΙΔΑΣ	0,94	1,06	0,94	0,79	0,7	0,71	-24,39%
ΧΑΛΚΙΔΙΚΗΣ	0,94	1,06	1,03	0,76	0,73	0,71	-24,61%
ΜΕΣΣΗΝΙΑΣ	0,85	0,91	0,76	0,64	0,66	0,64	-23,94%
ΕΥΒΟΙΑΣ	1,04	1,01	0,86	0,8	0,76	0,8	-23,47%
ΑΠΟΛΟΟΚΑΡΝΑΝΙΑΣ	0,76	0,74	0,69	0,64	0,62	0,58	-23,43%
ΚΟΡΙΝΘΙΑΣ	1,13	1,08	0,98	1,29	0,9	0,88	-22,08%
ΚΟΖΑΝΗΣ	0,94	1,08	0,96	0,88	0,82	0,77	-18,60%
ΠΕΡΙΑΣ	0,72	0,83	0,79	0,68	0,58	0,59	-18,49%
ΔΡΑΜΑΣ	0,68	0,77	0,77	0,62	0,54	0,57	-17,17%
ΑΡΤΑΣ	0,6	0,67	0,7	0,58	0,52	0,5	-16,52%
ΛΑΡΙΣΑΣ	0,86	0,87	0,85	0,83	0,74	0,72	-15,97%
ΕΥΡΥΤΑΝΙΑΣ	0,63	0,74	0,7	0,7	0,59	0,54	-14,84%
ΞΑΝΘΗΣ	0,68	0,76	0,73	0,67	0,61	0,58	-14,20%
ΜΑΓΝΗΣΙΑΣ	0,91	1	0,82	0,84	0,78	0,78	-14,07%
ΦΛΩΡΙΝΑΣ	0,74	0,79	0,76	0,71	0,64	0,65	-12,96%
ΦΘΙΩΤΙΔΑΣ	0,93	0,98	0,82	0,88	0,86	0,82	-11,63%
ΚΙΛΚΙΣ	0,79	0,98	0,91	0,77	0,68	0,71	-9,84%
ΠΡΕΒΕΖΑΣ	0,72	0,84	0,78	0,82	0,65	0,65	-9,73%
ΡΟΔΟΠΗΣ	0,59	0,67	0,63	0,57	0,56	0,54	-9,63%
ΤΡΙΚΑΛΩΝ	0,68	0,73	0,66	0,6	0,61	0,62	-8,93%
ΚΕΦΑΛΛΟΝΙΑΣ	0,83	0,88	0,88	0,8	0,78	0,77	-7,66%
ΕΒΡΟΥ	0,67	0,77	0,75	0,75	0,68	0,63	-6,96%
ΛΑΣΙΘΙΟΥ	0,9	1,06	1,08	0,87	0,86	0,86	-3,44%
ΘΕΣΣΑΛΟΝΙΚΗΣ	0,82	0,98	0,93	0,9	0,83	0,8	-3,42%
ΑΧΑΪΑΣ	0,79	0,91	0,8	0,81	0,77	0,77	-2,63%
ΘΕΣΣΠΡΩΤΙΑΣ	0,65	0,73	0,76	0,75	0,64	0,67	3,11%
ΙΩΑΝΝΙΝΩΝ	0,69	0,72	0,8	0,79	0,76	0,71	2,36%
ΚΕΡΚΥΡΑΣ	0,75	0,99	0,99	0,85	0,76	0,75	0,69%
ΠΕΡΦ.ΠΡΩΤΕΥΟΥΣΑΣ	1	1	1	1	1	1	
ΑΡΚΑΔΙΑΣ	0,83	0,82	0,9	0,95	0,9	0,88	6,13%
ΛΕΣΒΟΥ	0,63	0,68	0,69	0,68	0,7	0,68	7,91%
ΡΕΘΥΜΝΟΥ	0,69	0,94	0,93	0,91	0,76	0,75	8,38%
ΣΑΜΟΥ	0,61	0,78	0,8	0,69	0,69	0,69	12,06%
ΧΑΝΙΩΝ	0,69	0,91	0,88	0,8	0,81	0,78	13,05%
ΓΡΕΒΕΝΩΝ	0,55	0,72	0,76	0,62	0,79	0,65	17,71%
ΚΥΚΛΑΔΩΝ	0,9	1,13	0,91	1,11	1,06	1,07	18,95%
ΛΕΥΚΑΔΑΣ	0,61	0,68	0,78	0,72	0,74	0,73	19,35%
ΗΡΑΚΛΕΙΟΥ	0,73	0,91	0,87	0,9	0,87	0,88	20,52%
ΔΟΔΕΚΑΝΗΣΟΥ	0,76	1,16	1,19	1,06	0,99	0,97	27,36%
ΖΑΚΥΝΘΟΥ	0,77	1,01	0,89	1,01	1,06	1,01	30,10%
ΚΑΣΤΟΡΙΑΣ	0,63	0,71	0,76	0,75	0,86	0,84	34,23%
ΧΙΟΥ	0,54	0,85	0,67	0,8	0,78	0,76	39,68%

Πηγή: Γ. Μιχαηλίδης, 10^ο Συνέδριο ERSA-GR, Θεσσαλονίκη 2012

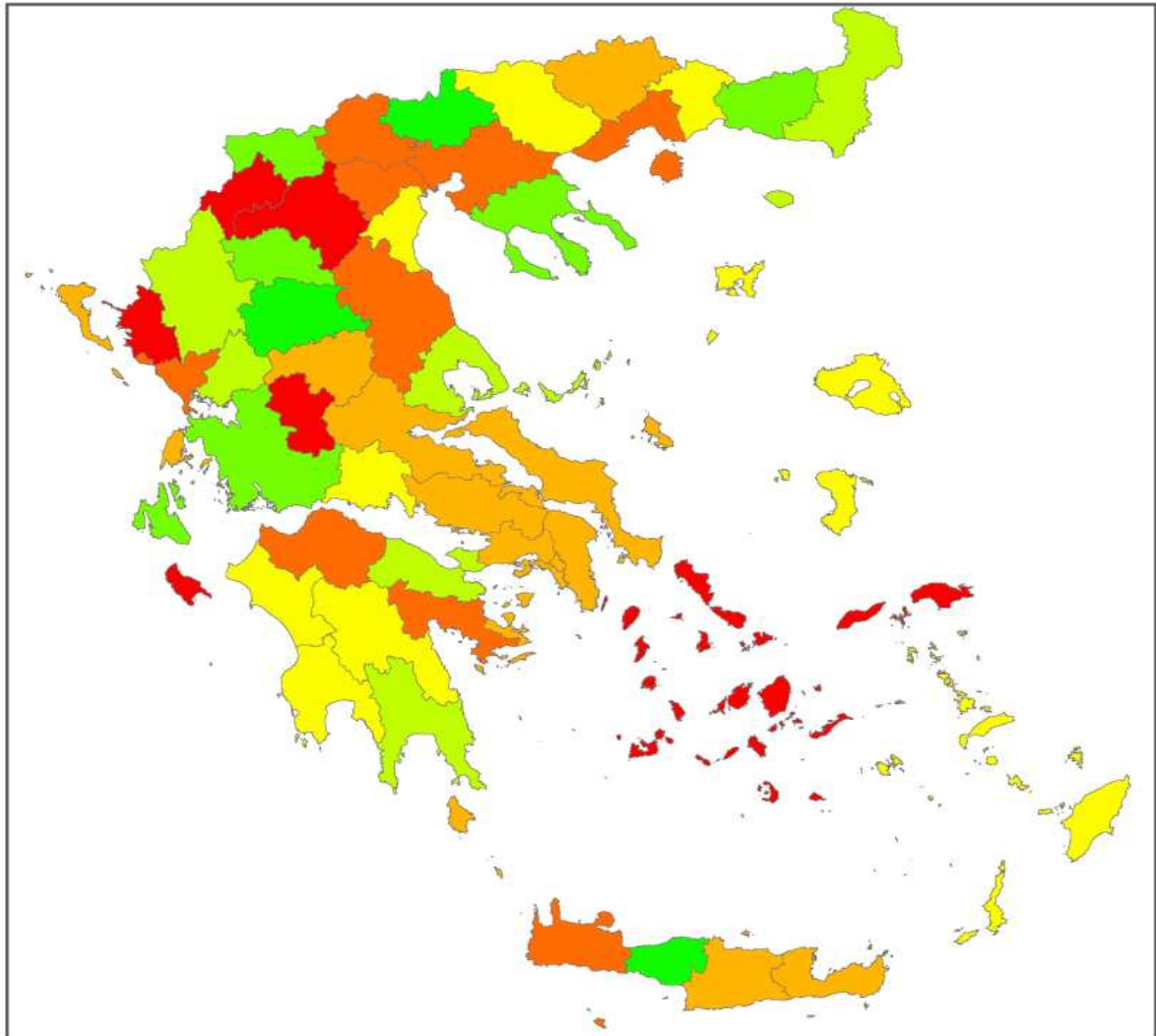
Συνδυαστικά με την ανεργία το κατά κεφαλή Α.Ε.Π. στο νομό Δράμας και στην Περιφέρεια Ανατολικής Μακεδονίας Θράκης για το έτος 2009 παρουσιάζεται στον παρακάτω πίνακα. Όπως είναι φανερό ο νομός Δράμας παρουσιάζει το χαμηλότερο Α.Ε.Π. σε όλη την περιφέρεια ενώ όσον αφορά το ποσοστό ανεργίας καταλαμβάνει τη δεύτερη θέση μετά το νομό Έβρου που βρίσκεται στην πιο υψηλή θέση.

Κατά κεφαλή ΑΕΠ και % Ανεργίας ανά Νομό για το έτος 2009

Νομός	ΑΕΠ κατά κεφαλήν (σε €)	% Ανεργίας
Δράμας	11.895	13,30
Έβρου	15.549	14,20
Καβάλας	20.059	9,50
Ξάνθης	15.628	11,10
Ροδόπης	14.496	7,00
Περιφέρεια Α.Μ.Θ.	15.285	10,92
Σύνολο Χώρας	21.470	9,45

Πηγή: ΕΛ. ΣΤΑΤ

Χωρική Διαφοροποίηση της Αποβιομηχάνισης



Υπόμνημα:

ΧΩΡΙΚΗ ΔΙΑΦΟΡΟΠΟΙΗΣΗ ΤΗΣ ΑΠΟΒΙΟΜΗΧΑΝΙΣΗΣ - 2

εξέλιξη της σχετικής έντασης της μεταποίησης συνολικά στο ΑΕΠ

	-0,84 - -0,50
	-0,49 - -0,25
	-0,24 - -0,10
	-0,09 - 0,10
	0,11 - 0,30
	0,31 - 0,77
	0,78 - 1,11

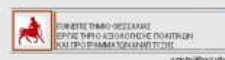
ΥΠΟΥΡΓΕΙΟ ΟΙΚΟΝΟΜΙΑΣ, ΑΝΤΑΓΩΝΙΣΤΙΚΟΤΗΤΑΣ ΚΑΙ ΝΑΥΤΙΛΙΑΣ
ΓΕΝΙΚΗ ΓΡΑΜΜΑΤΕΙΑ ΕΠΕΝΔΥΣΕΩΝ ΚΑΙ ΑΝΑΠΤΥΞΗΣ

ΕΙΣΗΓΗΤΙΚΗ ΣΤΡΑΤΗΓΙΚΗ, ΣΧΕΔΙΑΣΜΟΣ ΚΑΙ ΑΞΙΟΛΟΓΗΣΗ ΑΝΑΠΤΥΞΙΑΚΩΝ ΠΡΟΓΡΑΜΜΑΤΩΝ

ΕΠΙΣΤΗΜΟΝΙΚΗ ΥΠΟΣΤΗΡΙΞΗ
ΓΙΑ ΤΗ ΣΥΓΚΡΟΤΗΣΗ ΕΛΛΗΝΙΚΗΣ ΠΡΟΤΑΣΗΣ
ΣΤΟ ΠΛΑΙΣΙΟ ΤΗΣ ΑΝΑΜΟΡΦΩΣΗΣ
ΤΗΣ ΕΥΡΩΠΑΪΚΗΣ ΠΟΛΙΤΙΚΗΣ ΣΥΝΟΧΗΣ

ΠΑΡΑΡΤΗΤΟ 5

ΕΙΣΗΓΗΤΗ ΣΤΟ ΣΧΕΔΙΑΣΜΟ ΤΟΥ ΕΘΝΙΚΟΥ ΑΝΑΠΤΥΞΙΑΚΟΥ ΠΡΟΓΡΑΜΜΑΤΙΣΜΟΥ 2020

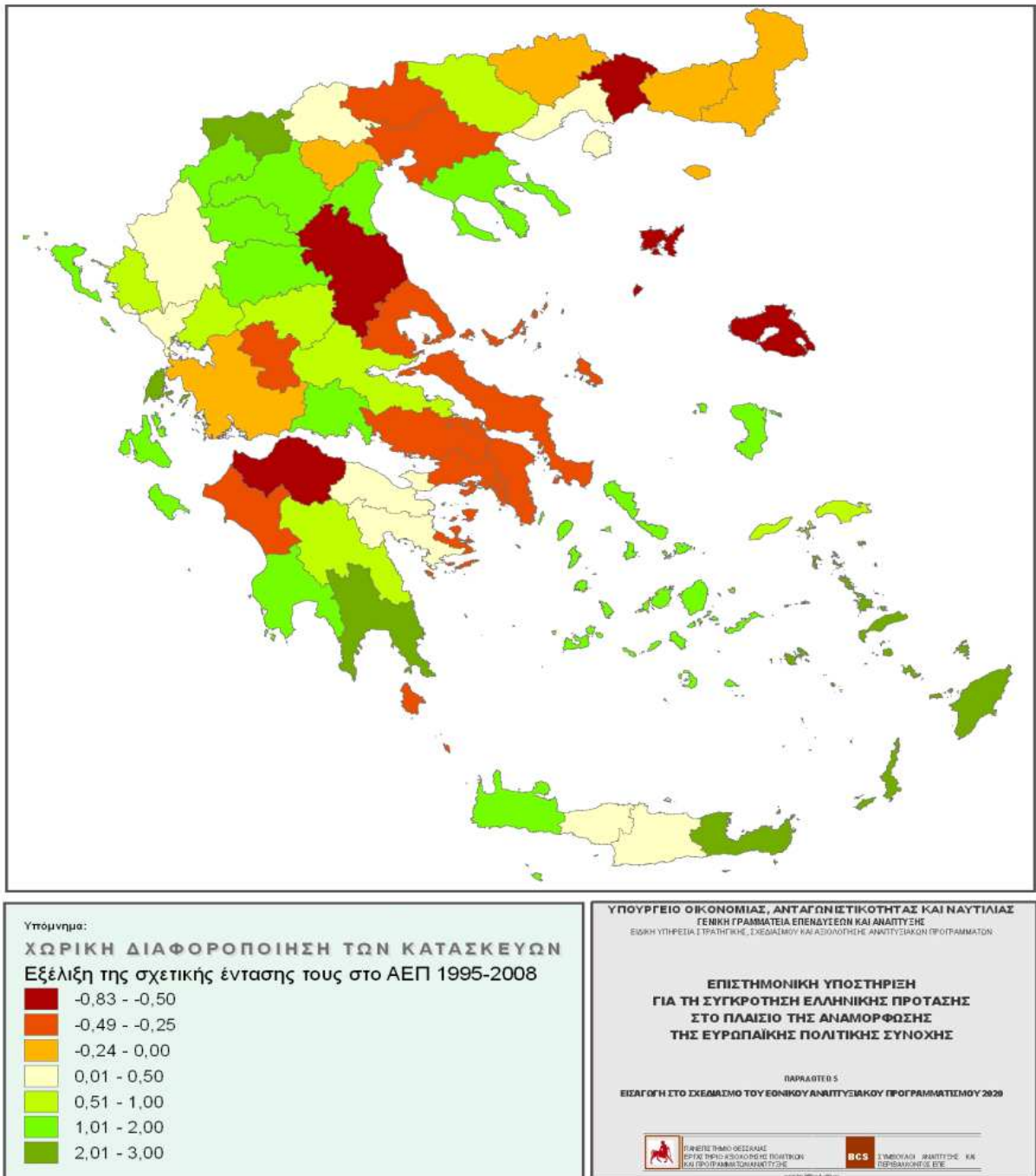


Πηγή: Γ. Μιχαηλίδης, 10^ο Συνέδριο ERSA-GR, Θεσσαλονίκη 2012

ΧΩΡΙΚΗ ΔΙΑΦΟΡΟΠΟΙΗΣΗ ΑΠΟΒΙΟΜΗΧΑΝΙΣΗΣ – 2 (εξέλιξη σχετικής έντασης μεταποίησης)	ΔΕΠ μεταποίησης προς μ.ο. χώρας				αβολή 1995-2
	1995	2001	2004	2008	
ΤΡΚΑΛΩΝ	0,34	0,67	0,82	0,93	111,49%
ΡΕΘΥΜΝΟΥ	0,19	0,45	0,41	0,44	82,09%
ΚΙΛΚΙΣ	1,15	2,14	2,44	2,65	77,82%
ΑΙΤΩΛΟΑΚΑΡΝΑΝΙΑΣ	0,36	0,45	0,62	0,68	46,08%
ΡΟΔΟΠΗΣ	0,58	0,95	1,12	1,09	44,09%
ΚΕΦΑΛΛΟΝΙΑΣ	0,2	0,26	0,38	0,37	39,54%
ΦΛΩΡΙΝΑΣ	0,36	0,23	0,35	0,64	34,38%
ΓΡΕΒΕΝΩΝ	0,29	0,3	0,41	0,5	33,62%
ΧΑΛΚΙΔΙΚΗΣ	0,32	0,47	0,52	0,54	30,57%
ΛΑΚΩΝΙΑΣ	0,26	0,26	0,38	0,41	24,50%
ΕΒΡΟΥ	0,49	0,81	0,67	0,75	19,03%
ΑΡΤΑΣ	0,44	0,45	0,6	0,67	16,71%
ΚΟΡΙΝΘΙΑΣ	2,03	3,03	2,47	3	13,74%
ΙΩΑΝΝΙΝΩΝ	0,49	0,74	0,64	0,72	12,99%
ΜΑΓΝΗΣΙΑΣ	1,61	1,77	2,06	2,35	12,61%
ΜΕΣΣΗΝΙΑΣ	0,62	0,54	0,86	0,87	7,18%
ΑΡΚΑΔΙΑΣ	0,28	0,42	0,39	0,38	5,42%
ΣΕΡΡΩΝ	0,66	0,56	0,78	0,9	4,83%
ΧΙΟΥ	0,31	0,2	0,3	0,41	2,51%
ΞΑΝΘΗΣ	1,42	1,86	2	1,88	2,04%
ΠΕΡΙΑΣ	0,48	0,39	0,49	0,63	0,90%
ΛΕΣΒΟΥ	0,32	0,22	0,36	0,41	-1,58%
ΦΩΚΙΔΑΣ	0,27	0,26	0,33	0,34	-3,36%
ΗΛΕΙΑΣ	0,48	0,45	0,62	0,59	-4,87%
ΔΩΔΕΚΑΝΗΣΟΥ	0,21	0,19	0,28	0,25	-8,79%
ΕΥΒΟΙΑΣ	1,56	1,82	1,89	1,79	-11,85%
ΛΑΣΘΙΟΥ	0,23	0,21	0,33	0,27	-12,44%
ΗΡΑΚΛΕΙΟΥ	0,43	0,41	0,5	0,48	-13,06%
ΚΕΡΚΥΡΑΣ	0,23	0,16	0,25	0,26	-13,14%
ΛΕΥΚΑΔΑΣ	0,22	0,13	0,25	0,25	-14,17%
ΒΟΙΩΤΙΑΣ	4,47	4,89	4,91	4,87	-16,23%
ΠΕΡΦ. ΠΡΩΤΕΥΟΥΣΑΣ	0,85	0,92	0,95	0,91	-16,89%
ΦΘΙΩΤΙΔΑΣ	1,19	1,27	1,26	1,26	-16,60%
ΚΑΡΔΙΤΣΑΣ	0,43	0,32	0,47	0,44	-20,28%
ΔΡΑΜΑΣ	0,85	0,78	0,74	0,85	-23,11%
ΑΧΑΪΑΣ	1,36	1,13	1,21	1,32	-25,33%
ΚΑΒΑΛΑΣ	1,08	1,08	1	1,01	-28,23%
ΠΡΕΒΕΖΑΣ	0,66	0,57	0,6	0,6	-29,27%
ΘΕΣΣΑΛΟΝΙΚΗΣ	1,37	1,37	1,21	1,22	-31,50%
ΧΑΝΙΩΝ	0,48	0,28	0,4	0,41	-33,84%
ΛΑΡΙΣΣΑΣ	1,22	0,86	0,9	0,98	-36,37%
ΑΡΓΟΛΙΔΑΣ	0,77	0,55	0,51	0,54	-46,46%
ΗΜΑΘΙΑΣ	1,51	1,27	1,2	1	-48,96%
ΠΕΛΛΑΣ	1,31	0,88	0,82	0,87	-49,12%
ΚΟΖΑΝΗΣ	0,55	0,27	0,35	0,35	-50,91%
ΣΑΜΟΥ	0,47	0,24	0,35	0,3	-56,22%
ΚΥΚΛΑΔΩΝ	0,52	0,31	0,26	0,3	-54,80%
ΕΥΡΥΤΑΝΙΑΣ	0,83	0,21	0,31	0,34	-68,51%
ΘΕΣΠΡΩΤΙΑΣ	0,75	0,16	0,27	0,3	-69,37%
ΚΑΣΤΟΡΙΑΣ	1,4	0,45	0,35	0,42	-78,62%
ΖΑΚΥΝΘΟΥ	0,9	0,11	0,19	0,19	-82,94%

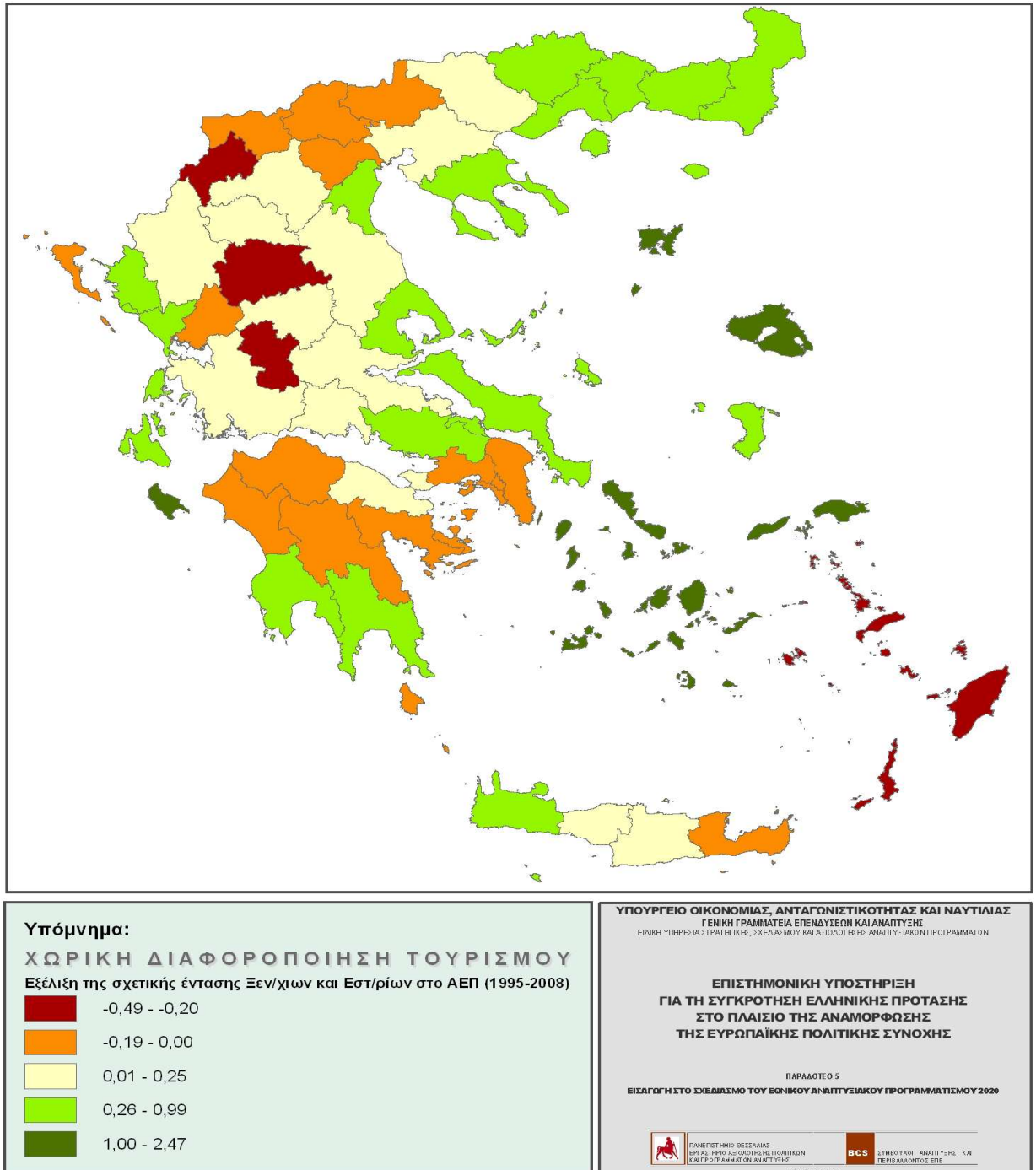
Πηγή: Γ. Μιχαηλίδης, 10^ο Συνέδριο ERSA-GR, Θεσσαλονίκη 2012

Χωρική Διαφοροποίηση των Κατασκευών



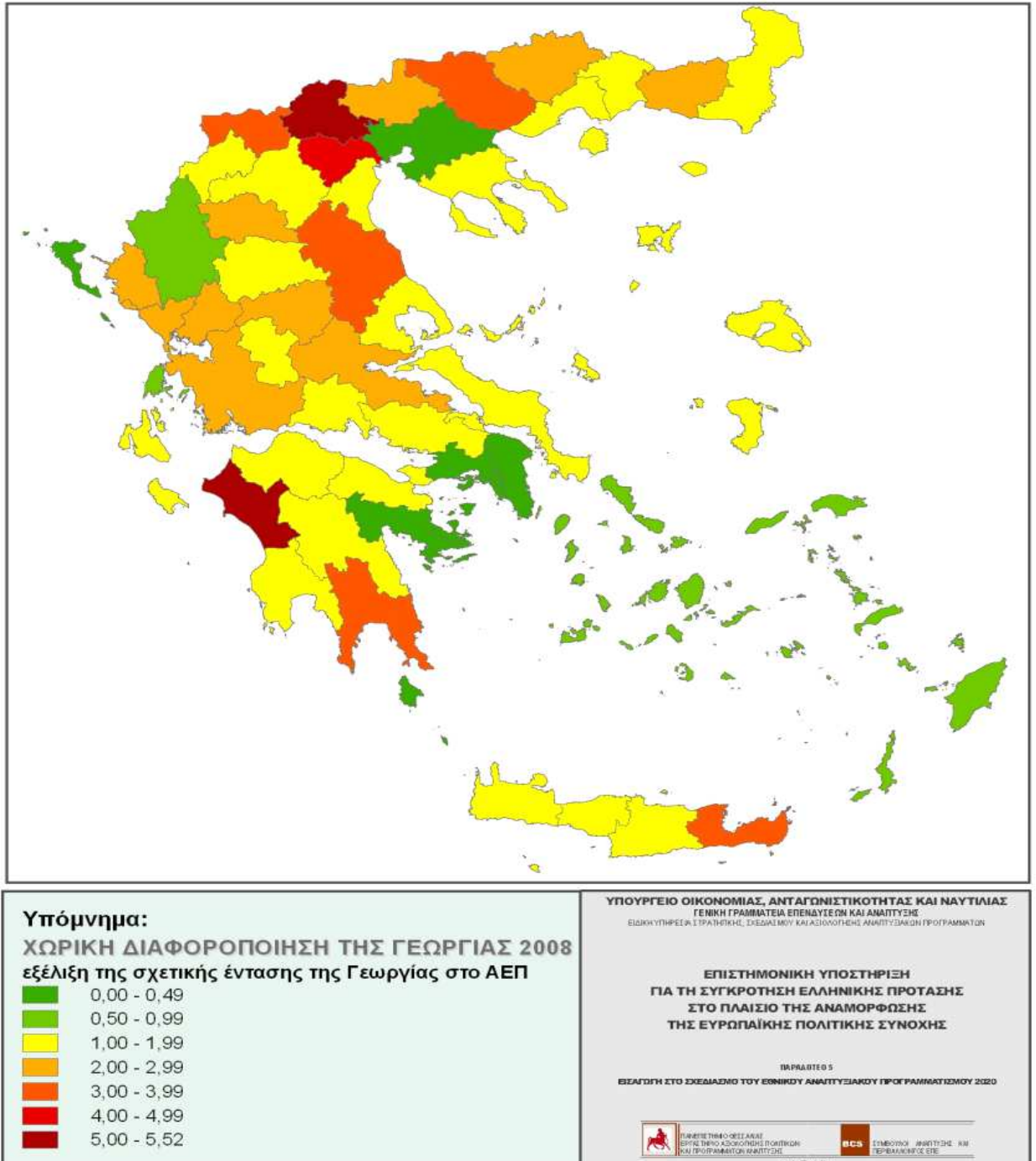
Πηγή: Γ. Μιχαηλίδης, 10^ο Συνέδριο ERSA-GR, Θεσσαλονίκη 2012

Χωρική Διαφοροποίηση Τουρισμού



Πηγή: Γ. Μιχαηλίδης, 10^ο Συνέδριο ERSA-GR, Θεσσαλονίκη 2012

Χωρική Διαφοροποίηση της Γεωργίας 2008



Πηγή: Γ. Μιχαηλίδης, 10^ο Συνέδριο ERSA-GR, Θεσσαλονίκη 2012

Επενδύσεις στο Νομό Δράμας

ΕΠΕΝΔΥΣΕΙΣ	1998	1999	2000	2001	2002	2003	2004	2005	2006	2007
Αρ. μεταποιητικών επιχειρήσεων(απασχ. >10 άτομα)	45	39	38	33	31	31	27	-	-	-
Επενδύσεις μετ/κών επιχ/σεων (απασχ.>10 άτομα), εκ. ευρώ	6,21	6,19	11,44	21,08	17,7	7,76	6,9	13,3	-	-
Ενταγμένες στο Γ'ΚΠΣ ιδιωτικές επενδύσεις ως 31/12, εκ. ευρώ	-	-	-	-	-	0,55	0,55	8,265	31,81	8,913
Ενταγμένες στο Γ'ΚΠΣ ιδιωτικές επενδύσεις, ΜΜΕ, ως 31/12, εκ. ευρώ	-	-	-	-	-	1,286	2,739	9,662	9,662	10,63
Ενταγμένες στο Γ'ΚΠΣ ιδιωτικές επενδύσεις, Τουρισμός, ως 31/12, εκ. ευρώ	-	-	-	-	-	-	0,0136	0,073	0,073	1,89
Σύνολο ενταγμένων έργων Γ'ΚΠΣ 2000-2006,ως 31/12, εκ. ευρώ (νομαρχιακά)	-	-	-	-	-	156,66	188,362	257,22	320,32	259,696

Πηγή: Νομαρχιακή Αυτοδιοίκηση Δράμας

Τα στοιχεία που παρουσιάζονται στον Πίνακα είναι ενδεικτικά της επενδυτικής κατάστασης που επικρατεί στο Νομό Δράμας. Από τις αρχές του 2005 και έπειτα, χρονική στιγμή κατά την οποία τέθηκε σε ισχύ ο νέος Αναπτυξιακός Νόμος παρατηρείται έντονο επενδυτικό

ενδιαφέρον. Αυτό είναι εμφανές τόσο από τα ποσά των επενδύσεων ανά κατηγορία όσο και από το συνολικό ποσό των ενταγμένων έργων.

ΠΑΡΑΡΤΗΜΑ

- 1) Εξέλιξη Οικοδομικής Δραστηριότητας
- 2) Φορολογικά στοιχεία και Εισοδήματα
- 3) Καταναλώσεις ηλεκτρικού ρεύματος
- 4) Αναπτυξιακός Νόμος 1892/1990

1) Εξέλιξη Οικοδομικής Δραστηριότητας

Σύμφωνα με τα προσωρινά στοιχεία της Ελληνικής Στατιστικής Αρχής, κατά την περίοδο των τελευταίων δώδεκα μηνών, δηλαδή από τον Φεβρουάριο 2011 έως τον Ιανουάριο 2012, το μέγεθος της συνολικής Οικοδομικής Δραστηριότητας (Ιδιωτικής-δημόσιας) μετρούμενο με βάση τις εκδοθείσες οικοδομικές άδειες, στο σύνολο της Χώρας, ανήλθε σε 36.336 οικοδομικές άδειες, που αντιστοιχούν σε 6.147,8 χιλιάδες m² επιφάνειας και 23.451,3 χιλιάδες m³ όγκου. Παρατηρήθηκε δηλαδή, μείωση κατά 23,2% στον αριθμό των οικοδομικών αδειών, κατά 35,7% στην επιφάνεια και κατά 31,6 % στον όγκο σε σχέση με την αντίστοιχη περίοδο Φεβρουαρίου 2010- Ιανουαρίου 2011 (Πίνακας 1).

Κατά την ίδια χρονική περίοδο, Φεβρουαρίου 2011 - Ιανουαρίου 2012 η Ιδιωτική Οικοδομική δραστηριότητα, εμφανίζει στο σύνολο της Χώρας, μείωση κατά 23,1% στον αριθμό των οικοδομικών αδειών, κατά 35,2% στην επιφάνεια και κατά 31,2% στον όγκο, σε σύγκριση με την αντίστοιχη περίοδο Φεβρουαρίου 2010- Ιανουαρίου 2011 (Πίνακας 2).

Πίνακας 1. Συνολική Οικοδομική Δραστηριότητα (Ιδιωτική-Δημόσια), κατά περιφέρεια, για την περίοδο Φεβρουαρίου 2010 – Ιανουαρίου 2011 και Φεβρουαρίου 2011 – Ιανουαρίου

Περιοχή	Αριθμός αδειών			Επιφάνεια (σε χιλ. m ²)			Όγκος (σε χιλ. m ³)		
	Φεβρουάριος- Ιανουάριος	Μεταβ ολή %	Φεβρουάριος- Ιανουάριος	Μεταβολή %	Φεβρουάριος- Ιανουάριος	Μεταβολή %			
	2010- 2011	2011- 2012	2010- 2011	2011- 2012	2010- 2011	2011- 2012			
Περιφέρεια Αν. Μακεδονία & Θράκης	2.368	1.701	-28,2	498,6	323,7	-35,1	1.829,5	1.159,7	-36,6
Σύνολο Χώρας	47.282	36.336	-23,2	9.553,7	147,8	-35,7	34.281,3	23.451,3	-31,6

Πηγή: ΕΛ. ΣΤΑΤ

* Προσωρινά στοιχεία

Πίνακας 2. Ιδιωτική Οικοδομική Δραστηριότητα, κατά Περιφέρεια, για την περίοδο Φεβρουαρίου 2010 - Ιανουαρίου 2011 και Φεβρουαρίου 2011 - Ιανουαρίου 2012

Περιοχή	Αριθμός αδειών			Επιφάνεια (σε χιλ. m ²)			Όγκος (σε χιλ. m ³)		
	Φεβρουάριος- Ιανουάριος		Μεταβ ολή %	Φεβρουάριος- Ιανουάριος		Μεταβολή %	Φεβρουάριος- Ιανουάριος		Μεταβολή %
	2010- 2011	2011- 2012		2010- 2011	2011- 2012		2010- 2011	2011- 2012	
Περιφέρεια Αν. Μακεδονία & Θράκης	2.329	1.666	-28,5	433,4	298,1	-31,2	1.554,9	1.070,6	-31,1
Σύνολο Χώρας	46.940	36.092	-23,1	9.241,3	5.984,	-35,2	33.101,5	22.766,4	-31,2

7

Πηγή: ΕΛ. ΣΤΑΤ

* Προσωρινά στοιχεία

2) Φορολογικά στοιχεία και Εισοδήματα

Σύμφωνα με την Γενική Γραμματεία Πληροφοριακών Συστημάτων όσον αφορά το στατιστικό δελτίο φορολογικών δεδομένων οικονομικού έτους 2010 στην Περιφερειακή Ενότητα Δράμας στο σύνολο των ομάδων επαγγελματιών ο αριθμός των φορολογούμενων είναι 50.222. Όπως φαίνεται και στους παρακάτω πίνακες στο νομό Δράμας οι εισοδηματίες είναι 6.101, οι έμποροι-βιομήχανοι-βιοτέχνες-επαγγελματίες είναι 6.253 και οι μισθωτοί 13.629. Ακόμη ο αριθμός φορολογούμενων των γεωργών-κτηνοτρόφων-αλιών-εκμ. Δασών είναι 3.936, των ελεύθερων επαγγελματιών 2.516 και των συνταξιούχων 17.787.

ΠΙΝΑΚΑΣ 3 Α.	ΣΥΝΟΛΟ ΕΠΑΓΓΕΛΜΑΤΩΝ		ΕΙΣΟΔΗΜΑΤΙΕΣ		ΕΜΠΟΡΟΙ-ΒΙΟΜΗΧΑΝΟΙ-ΒΙΟΤΕΧΝΕΣ-ΕΠΑΓΓΕΛΜΑΤΙΕΣ	
	ΑΡΙΘΜΟΣ ΦΟΡΟΛΟΓΟΥΜΕΝΩΝ (φορολ. Δηλώσεων)	ΔΗΛΩΘΕΝ ΟΙΚΟΓΕΝΕΙΑΚΟ ΕΙΣΟΔΗΜΑ	ΑΡΙΘΜΟΣ ΦΟΡΟΛΟΓΟΥΜΕΝΩΝ (φορολ. Δηλώσεων)	ΔΗΛΩΘΕΝ ΟΙΚΟΓΕΝΕΙΑΚΟ ΕΙΣΟΔΗΜΑ	ΑΡΙΘΜΟΣ ΦΟΡΟΛΟΓΟΥΜΕΝΩΝ (φορολ. Δηλώσεων)	ΔΗΛΩΘΕΝ ΟΙΚΟΓΕΝΕΙΑΚΟ ΕΙΣΟΔΗΜΑ
ΟΙΚ. ΕΤΟΣ 2010	Σε χιλιάδες ευρώ		Σε χιλιάδες ευρώ		Σε χιλ. ευρώ	
ΓΕΝΙΚΟ ΣΥΝΟΛΟ	5.694.978	100.300.747	644.870	3.896.476	680.270	14.197.818
ΑΘΗΝΑ	1.580.767	34.788.900	201.465	1.855.638	160.997	4.098.613
ΑΝΑΤΟΛΙΚΗ ΑΤΤΙΚΗ	202.483	4.176.681	22.662	202.216	25.451	618.317
ΔΥΤΙΚΗ ΑΤΤΙΚΗ	89.985	1.501.132	10.016	49.513	10.931	234.890
ΠΕΙΡΑΙΑΣ	303.082	5.494.667	30.825	162.790	33.230	725.258
ΘΕΣ/ΝΙΚΗ	566.111	9.811.287	79.538	443.070	70.802	1.128.605
Νομός Αιτωλοακαρνανίας	106.790	1.438.641	9.151	24.260	12.250	210.669
Νομός Αργολίδος	53.233	769.837	4.464	20.050	7.315	144.496
Νομός Αρκαδίας	43.161	726.046	4.349	22.663	5.535	120.624
Νομός Άρτας	34.121	522.646	2.262	7.006	3.777	69.009
Νομός Αχαΐας	153.099	2.635.382	16.290	81.631	18.462	370.532
Νομός Βοιωτίας	61.103	958.091	4.449	17.209	6.681	129.518
Νομός Γρεβενών	16.363	227.231	1.964	7.308	1.927	35.277
Νομός Δράμας	50.222	728.946	6.101	25.449	6.253	108.084
Νομός Δωδεκανήσου	98.875	1.539.033	13.661	59.904	16.608	348.439

Νομός Έβρου	72.453	1.104.865	9.897	41.551	7.715	149.835
Νομός Ευβοίας	106.920	1.745.916	10.001	40.487	14.218	279.504
Νομός Ευρυτανίας	8.037	113.417	749	2.246	1.048	20.834
Νομός Ζακύνθου	20.729	266.373	2.123	8.302	3.972	63.050
Νομός Ηλείας	68.948	947.442	4.358	14.149	8.434	145.937
Νομός Ημαθίας	76.395	1.016.019	8.728	25.002	8.353	139.044
Νομός Ηρακλείου	143.355	2.344.573	10.463	52.472	19.340	364.141
Νομός Θεσπρωτίας	22.137	303.660	3.015	11.411	3.400	59.978
Νομός Ιωαννίνων	80.603	1.376.155	9.428	46.435	10.324	208.667
Νομός Καβάλας	75.177	1.108.147	9.378	34.283	9.886	186.988
Νομός Καρδίτσας	58.478	811.448	5.171	13.150	6.021	105.017
Νομός Καστοριάς	27.100	343.195	4.295	18.579	4.050	65.599
Νομός Κέρκυρας	58.787	818.861	8.216	35.931	9.745	160.229
Νομός Κεφαλληνίας	21.809	316.769	3.343	14.092	3.353	66.963
Νομός Κιλκίς	42.270	555.778	5.546	18.221	4.455	74.109
Νομός Κοζάνης	77.901	1.414.596	8.422	28.915	9.580	187.625
Νομός Κορινθίας	74.360	1.176.286	7.130	34.700	9.110	178.145
Νομός Κυκλάδων	65.204	1.047.541	6.871	44.909	13.391	295.259
Νομός Λακωνίας	46.201	580.838	5.208	14.278	5.688	106.723
Νομός Λάρισας	142.316	2.220.196	13.287	52.712	15.700	305.890
Νομός Λασιθίου	38.058	582.707	2.499	7.357	5.054	91.313
Νομός Λέσβου	52.935	805.144	5.050	20.310	6.906	137.258
Νομός Λευκάδας	12.010	178.992	1.529	4.480	2.437	43.797
Νομός Μαγνησίας	100.803	1.699.271	8.421	43.946	13.509	259.939
Νομός Μεσσηνίας	82.800	1.175.403	8.342	26.471	9.824	183.875
Νομός Ξάνθης	49.300	681.905	5.560	17.140	5.422	93.358
Νομός Πέλλας	72.105	916.079	6.820	18.413	8.572	134.630
Νομός Πιερίας	65.357	858.524	9.029	30.760	8.497	146.745
Νομός Πρέβεζας	28.452	428.170	2.489	8.696	4.112	73.709
Νομός Ρεθύμνου	35.354	578.029	2.236	11.833	5.124	100.329
Νομός Ροδόπης	48.638	655.234	4.396	15.275	4.698	85.392
Νομός Σάμου	21.840	334.645	1.945	9.154	3.615	69.270
Νομός Σερρών	93.090	1.210.656	11.343	33.626	10.825	172.058
Νομός Τρικάλων	67.934	968.633	6.448	21.839	8.240	134.020
Νομός Φθιώτιδας	79.237	1.243.166	5.246	20.601	8.762	171.903
Νομός Φλώρινας	25.598	388.733	2.772	7.482	2.844	50.709
Νομός Φωκίδας	14.196	231.606	940	2.400	1.840	38.206
Νομός Χαλκιδικής	51.063	696.218	4.184	15.880	8.352	141.791
Νομός Χανίων	78.705	1.238.636	8.793	30.694	10.180	198.404
Νομός Χίου	28.838	498.223	4.002	19.585	3.455	65.244

Πηγή: ΥΠΟΥΡΓΕΙΟ ΟΙΚΟΝΟΜΙΚΩΝ, Γ.Γ.Π.Σ

ΠΙΝΑΚΑΣ 3 Β.		ΓΕΩΡΓΟΙ-ΚΤΗΝΟΤΡΟΦΟΙ-ΑΛΙΕΙΣ-ΕΚΜ. ΔΑΣΩΝ		ΜΙΣΘΩΤΟΙ		ΕΛΕΥΘΕΡΟΙ ΕΠΑΓΓΕΛΜΑΤΙΕΣ	
ΝΟΜΟΣ	ΑΡΙΘΜΟΣ ΦΟΡΟΛΟΓ ΟΥΜΕΝΩΝ (φορολ. Δηλώσεων)	ΔΗΛΩΘΕΝ ΟΙΚΟΓΕΝΕΙΑ ΚΟ ΕΙΣΟΔΗΜΑ	ΑΡΙΘΜΟΣ ΦΟΡΟΛΟΓ ΟΥΜΕΝΩΝ (φορολ. Δηλώσεων)	ΔΗΛΩΘΕΝ ΟΙΚΟΓΕΝΕΙΑΚ Ο ΕΙΣΟΔΗΜΑ	ΑΡΙΘΜΟΣ ΦΟΡΟΛΟΓΟ ΥΜΕΝΩΝ (φορολ. Δηλώσεων)	ΔΗΛΩΘΕΝ ΟΙΚΟΓΕΝΕΙΑΚΟ ΕΙΣΟΔΗΜΑ	
ΟΙΚ. ΕΤΟΣ 2010		Σε χιλιάδες ευρώ		Σε χιλιάδες ευρώ		Σε χιλ. ευρώ	
ΓΕΝΙΚΟ ΣΥΝΟΛΟ	394.632	4.566.855	2.005.328	39.764.165	345.077	10.990.065	
ΑΘΗΝΑ	19.045	378.957	640.529	14.771.449	132.566	4.917.753	
ΑΝΑΤΟΛΙΚΗ ΑΤΤΙΚΗ	6.130	116.229	89.761	1.949.264	11.439	405.357	
ΔΥΤΙΚΗ ΑΤΤΙΚΗ	3.134	49.336	41.215	747.085	3.361	92.838	
ΠΕΙΡΑΙΑΣ	4.276	70.230	125.349	2.499.446	14.821	454.689	
ΘΕΣ/ΝΙΚΗ	14.794	196.892	203.296	3.879.696	40.508	1.219.516	
Νομός Αιτωλοακαρνανίας	18.606	172.724	28.352	476.534	4.155	115.547	
Νομός Αργολίδος	8.154	87.778	16.926	257.129	1.944	57.358	
Νομός Αρκαδίας	5.481	69.198	12.275	250.556	1.730	55.877	
Νομός Άρτας	4.699	49.287	10.470	190.349	1.342	40.774	
Νομός Αχαΐας	11.249	128.069	53.246	1.019.393	9.956	309.570	
Νομός Βοιωτίας	7.671	111.308	23.211	403.104	2.063	57.673	
Νομός Γρεβενών	1.549	16.579	4.318	73.870	652	17.677	
Νομός Δράμας	3.936	40.494	13.629	247.597	2.516	64.036	
Νομός Δωδεκανήσου	5.239	63.540	40.219	632.279	3.732	124.180	
Νομός Έβρου	7.086	78.077	20.792	418.987	3.161	91.158	
Νομός Ευβοίας	10.906	148.238	34.802	637.999	4.616	125.854	
Νομός Ευρυτανίας	1.324	11.361	1.957	37.110	364	9.110	
Νομός Ζακύνθου	2.448	17.801	6.817	90.642	752	22.215	
Νομός Ηλείας	12.254	117.956	19.047	294.816	2.503	75.803	
Νομός Ημαθίας	8.728	95.043	23.772	365.046	2.878	74.614	
Νομός Ηρακλείου	19.287	229.921	52.538	913.298	7.835	248.367	
Νομός Θεσπρωτίας	3.273	28.752	5.922	101.043	885	24.666	
Νομός Ιωαννίνων	4.849	57.349	25.957	490.110	5.880	187.663	
Νομός Καβάλας	6.325	71.023	21.818	370.384	3.440	100.108	
Νομός Καρδίτσας	8.292	78.539	15.702	276.089	2.471	66.792	
Νομός Καστοριάς	2.937	24.908	7.303	115.860	1.305	30.884	
Νομός Κέρκυρας	3.317	34.119	19.439	290.538	2.371	66.344	
Νομός Κεφαλληνίας	2.445	27.337	6.210	100.240	882	25.722	
Νομός Κιλκίς	4.519	45.756	10.806	190.526	2.549	47.232	
Νομός Κοζάνης	5.305	79.926	25.765	596.349	4.212	117.948	
Νομός Κορινθίας	10.063	117.109	23.799	439.109	3.303	89.349	
Νομός Κυκλάδων	4.795	61.964	21.432	322.176	2.546	71.946	
Νομός Λακωνίας	9.795	83.231	9.977	155.021	1.730	44.761	

Νομός	Λάρισας	15.808	176.300	42.686	817.784	11.319	240.727
Νομός	Λασιθίου	6.302	75.529	12.442	199.167	1.305	40.411
Νομός	Λέσβου	9.108	96.360	13.926	267.687	2.082	63.107
Νομός	Λευκάδας	1.019	9.637	3.107	53.244	532	15.111
Νομός	Μαγνησίας	7.227	89.939	33.203	630.180	5.312	156.599
Νομός	Μεσσηνίας	13.261	117.350	22.768	390.511	3.040	86.321
Νομός	Ξάνθης	5.534	47.724	16.768	273.221	2.363	66.937
Νομός	Πέλλας	11.561	105.447	18.870	302.299	2.684	63.983
Νομός	Πιερίας	7.272	66.689	18.884	301.143	2.743	70.396
Νομός	Πρέβεζας	4.254	40.429	8.060	144.392	1.169	35.454
Νομός	Ρεθύμνου	6.214	72.582	12.157	209.204	1.557	50.501
Νομός	Ροδόπης	9.322	68.768	12.304	229.445	2.335	60.692
Νομός	Σάμου	3.254	36.312	5.925	102.466	781	24.708
Νομός	Σερρών	11.692	102.431	21.709	381.082	3.497	86.049
Νομός	Τρικάλων	7.895	73.139	19.694	351.173	3.071	80.807
Νομός	Φθιώτιδας	9.998	133.186	24.713	432.980	3.752	95.917
Νομός	Φλώρινας	3.111	36.184	8.061	159.375	1.127	31.874
Νομός	Φωκίδας	1.798	24.764	4.231	77.175	689	20.002
Νομός	Χαλκιδικής	6.384	77.076	17.013	232.577	1.982	45.234
Νομός	Χανίων	9.397	113.461	23.550	421.278	8.041	164.468
Νομός	Χίου	2.310	44.515	8.606	185.560	1.228	37.476

Πηγή: ΥΠΟΥΡΓΕΙΟ ΟΙΚΟΝΟΜΙΚΩΝ, Γ.Γ.Π.Σ

ΠΙΝΑΚΑΣ 3 Γ.		ΣΥΝΤΑΞΙΟΥΧΟΙ	
ΝΟΜΟΣ	ΑΡΙΘΜΟΣ ΦΟΡΟΛΟΓΟΥΜΕΝΩΝ (φορολ. Δηλώσεων)	ΔΗΛΩΘΕΝ ΟΙΚΟΓΕΝΕΙΑΚΟ ΕΙΣΟΔΗΜΑ	
ΟΙΚ. ΕΤΟΣ 2010		Σε χιλιάδες ευρώ	
	ΓΕΝΙΚΟ ΣΥΝΟΛΟ	1.624.801	26.885.368
	ΑΘΗΝΑ	426.165	8.766.490
	ΑΝΑΤΟΛΙΚΗ ΑΤΤΙΚΗ	47.040	885.477
	ΔΥΤΙΚΗ ΑΤΤΙΚΗ	21.328	327.470
	ΠΕΙΡΑΙΑΣ	94.581	1.582.255
	ΘΕΣ/ΝΙΚΗ	157.173	2.643.508
Νομός	Αιτωλοακαρνανίας	34.276	438.998
Νομός	Αργολίδος	14.430	203.025
Νομός	Αρκαδίας	13.791	207.128
Νομός	Άρτας	11.571	166.220
Νομός	Αχαΐας	43.896	726.186
Νομός	Βοιωτίας	17.028	239.278

Νομός	Γρεβενών	5.953	76.520
Νομός	Δράμας	17.787	243.286
Νομός	Δωδεκανήσου	19.416	310.691
Νομός	Έβρου	23.802	325.256
Νομός	Ευβοίας	32.377	513.834
Νομός	Ευρυτανίας	2.595	32.756
Νομός	Ζακύνθου	4.617	64.363
Νομός	Ηλείας	22.352	298.780
Νομός	Ημαθίας	23.936	317.270
Νομός	Ηρακλείου	33.892	536.373
Νομός	Θεσπρωτίας	5.642	77.810
Νομός	Ιωαννίνων	24.165	385.931
Νομός	Καβάλας	24.330	345.361
Νομός	Καρδίτσας	20.821	271.860
Νομός	Καστοριάς	7.210	87.364
Νομός	Κέρκυρας	15.699	231.701
Νομός	Κεφαλληνίας	5.576	82.415
Νομός	Κιλκίς	14.395	179.934
Νομός	Κοζάνης	24.707	403.832
Νομός	Κορινθίας	20.955	317.874
Νομός	Κυκλάδων	16.169	251.287
Νομός	Λακωνίας	13.803	176.795
Νομός	Λάρισας	43.516	627.383
Νομός	Λασιθίου	10.456	168.930
Νομός	Λέσβου	15.863	220.421
Νομός	Λευκάδας	3.386	52.724
Νομός	Μαγνησίας	33.131	518.668
Νομός	Μεσσηνίας	25.565	370.875
Νομός	Ξάνθης	13.653	183.525
Νομός	Πέλλας	23.598	291.307
Νομός	Πιερίας	18.932	242.792
Νομός	Πρέβεζας	8.368	125.490
Νομός	Ρεθύμνου	8.066	133.580
Νομός	Ροδόπης	15.583	195.662
Νομός	Σάμου	6.320	92.736
Νομός	Σερρών	34.024	435.410
Νομός	Τρικάλων	22.586	307.654
Νομός	Φθιώτιδας	26.766	388.579
Νομός	Φλώρινας	7.683	103.109
Νομός	Φωκίδας	4.698	69.061
Νομός	Χαλκιδικής	13.148	183.659
Νομός	Χανίων	18.744	310.331
Νομός	Χίου	9.237	146.141

Πηγή: ΥΠΟΥΡΓΕΙΟ ΟΙΚΟΝΟΜΙΚΩΝ, Γ.Γ.Π.Σ

Φόρος Προστιθέμενης Αξίας

Πίνακας 4: Δηλώσεις Φ.Π.Α. (Περιοδικές-Εκκαθαριστικές-Έκτακτες Περιοδικές) για Φυσικά-Νομικά πρόσωπα με τα αντίστοιχα ποσά που υποβλήθηκαν από 01/01/2010 έως 31/12/2010 μηχανογραφικά στις Δ.Ο.Υ.

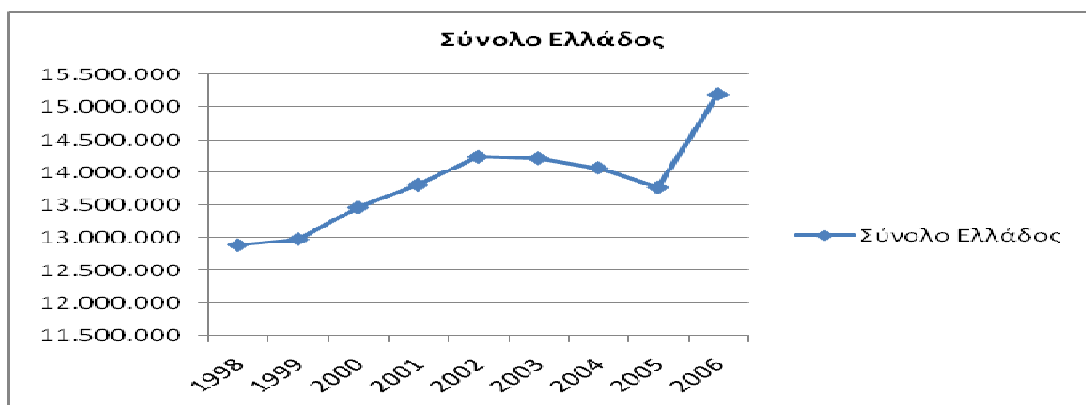
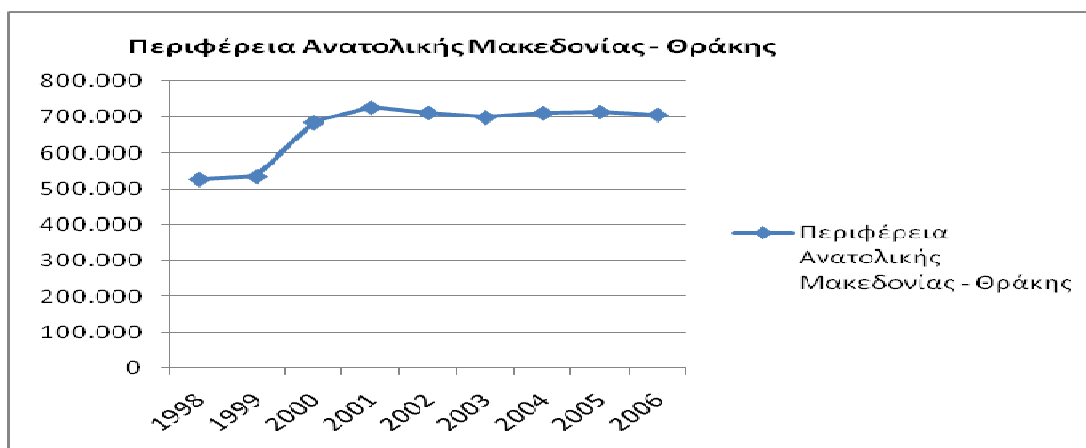
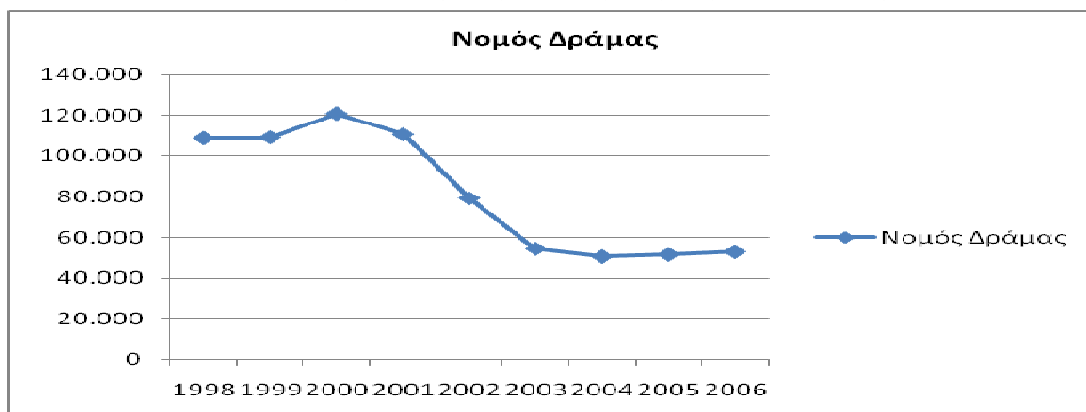
ΝΟΜΟΣ		ΠΛΗΘΟΣ ΦΥΣΙΚΩΝ ΠΡΟΣΩΠΩΝ	ΠΛΗΘΟΣ ΝΟΜΙΚΩΝ ΠΡΟΣΩΠΩΝ	ΣΥΝΟΛΟ Φ.Π & Ν.Π.	ΣΥΝΟΛΙΚΑ ΠΟΣΑ Φ.Π. ευρώ	ΣΥΝΟΛΙΚΑ ΠΟΣΑ Ν.Π. ευρώ	ΣΥΝΟΛΙΚΑ ΠΟΣΑ Φ.Π. & Ν.Π.
ΝΟΜΑΡΧΙΑ	ΑΘΗΝΩΝ	179.495	67.847	247.342	661.209.963	6.395.562.662	7.056.772.625
ΝΟΜΑΡΧΙΑ	ΠΕΙΡΑΙΑ	37.623	17.559	55.182	117.170.090	1.094.366.337	1.211.536.427
ΝΟΜΑΡΧΙΑ	ΑΝ. ΑΤΤΙΚΗΣ	26.162	6.592	32.754	83.687.096	149.617.796	233.304.892
ΝΟΜΑΡΧΙΑ	Δ. ΑΤΤΙΚΗΣ	12.134	2.633	14.767	37.560.711	73.627.961	111.188.673
ΝΟΜΟΣ	ΑΙΤΩΛΟΑΚΑΡΝΑΝΙΑΣ	14.694	2.557	17.251	27.758.371	30.776.177	58.534.548
ΝΟΜΟΣ	ΑΡΓΟΛΙΔΟΣ	8.007	2.048	10.055	19.739.336	27.485.283	47.224.618
ΝΟΜΟΣ	ΑΡΚΑΔΙΑΣ	6.119	1.575	7.694	17.750.757	21.489.172	39.239.929
ΝΟΜΟΣ	ΑΡΤΑΣ	4.366	1.125	5.491	10.295.670	12.411.487	22.707.157
ΝΟΜΟΣ	ΑΧΑΪΑΣ	21.030	5.318	26.348	63.148.404	91.490.771	154.639.175
ΝΟΜΟΣ	ΒΟΙΩΤΙΑΣ	7.799	1.991	9.790	20.282.329	72.754.907	93.037.236
ΝΟΜΟΣ	ΓΡΕΒΕΝΩΝ	2.591	535	3.126	4.482.748	5.354.312	9.837.060
ΝΟΜΟΣ	ΔΡΑΜΑΣ	7.105	1.479	8.584	15.893.519	18.735.591	34.629.109
ΝΟΜΟΣ	ΔΩΔΕΚΑΝΗΣΟΥ	18.351	4.921	23.272	33.090.210	61.019.557	94.109.767
ΝΟΜΟΣ	ΕΒΡΟΥ	9.016	2.149	11.165	19.126.570	35.036.492	54.163.061
ΝΟΜΟΣ	ΕΥΒΟΙΑΣ	16.736	3.190	19.926	36.468.446	51.515.360	87.983.806
ΝΟΜΟΣ	ΑΥΡΥΤΑΝΙΑΣ	1.135	312	1.447	2.463.009	1.799.674	4.262.682
ΝΟΜΟΣ	ΖΑΚΥΝΘΟΥ	4.963	1.251	6.214	6.990.300	11.157.033	18.147.333
ΝΟΜΟΣ	ΗΛΕΙΑΣ	10.082	1.765	11.847	20.780.239	20.857.199	41.637.437
ΝΟΜΟΣ	ΗΜΑΘΙΑΣ	9.733	1.810	11.543	19.488.582	33.741.327	53.229.910
ΝΟΜΟΣ	ΗΡΑΚΛΕΙΟΥ	23.596	6.034	29.630	52.281.136	122.250.463	174.531.599
ΝΟΜΟΣ	ΘΕΣ/ΝΙΚΗΣ	77.841	22.526	100.367	233.958.695	842.745.370	1.076.704.066
ΝΟΜΟΣ	ΘΕΣΠΡΩΤΙΑΣ	3.773	774	4.547	8.051.073	8.313.919	16.364.991
ΝΟΜΟΣ	ΙΩΑΝΝΙΝΩΝ	11.983	3.430	15.413	30.771.172	53.072.213	83.843.385

ΝΟΜΟΣ	ΚΑΒΑΛΑΣ	11.343	2.620	13.963	22.658.458	45.426.968	68.085.425
ΝΟΜΟΣ	ΚΑΡΔΙΤΣΑΣ	7.853	1.393	9.246	12.734.904	17.341.723	30.076.627
ΝΟΜΟΣ	ΚΑΣΤΟΡΙΑΣ	5.187	1.143	6.330	6.502.938	7.242.516	13.745.454
ΝΟΜΟΣ	ΚΕΡΚΥΡΑΣ	11.724	3.048	14.772	17.870.026	32.947.776	50.817.802
ΝΟΜΟΣ	ΚΕΦΑΛΛΗΝΙΑΣ	4.247	1.025	5.272	7.918.581	8.292.138	16.216.719
ΝΟΜΟΣ	ΚΙΛΚΙΣ	6.074	1.058	7.132	9.547.017	22.407.515	31.954.532
ΝΟΜΟΣ	ΚΟΖΑΝΗΣ	10.970	2.306	13.276	25.183.524	41.480.624	66.664.148
ΝΟΜΟΣ	ΚΟΡΙΝΘΙΑΣ	10.340	2.358	12.698	23.939.282	44.064.959	68.004.242
ΝΟΜΟΣ	ΚΥΚΛΑΔΩΝ	15.495	3.762	19.257	29.924.107	29.608.890	59.532.997
ΝΟΜΟΣ	ΛΑΚΩΝΙΑΣ	6.595	1.438	8.033	13.609.510	14.278.439	27.887.948
ΝΟΜΟΣ	ΛΑΡΙΣΗΣ	18.184	4.623	22.807	46.062.684	86.459.071	132.521.754
ΝΟΜΟΣ	ΛΑΣΙΘΙΟΥ	5.929	1.435	7.364	12.237.119	17.758.498	29.995.617
ΝΟΜΟΣ	ΛΕΣΒΟΥ	8.557	1.845	10.402	12.786.154	17.794.304	30.580.460
ΝΟΜΟΣ	ΛΕΥΚΑΔΟΣ	3.014	763	3.777	5.065.454	4.698.245	9.763.699
ΝΟΜΟΣ	ΜΑΓΝΗΣΙΑΣ	15.113	3.307	18.420	36.495.431	50.469.074	86.964.506
ΝΟΜΟΣ	ΜΕΣΣΗΝΙΑΣ	11.534	2.440	13.974	23.713.626	26.375.647	50.089.273
ΝΟΜΟΣ	ΞΑΝΘΗΣ	6.349	1.418	7.767	12.123.664	23.224.463	35.348.127
ΝΟΜΟΣ	ΠΕΛΛΑΣ	10.857	2.256	13.113	16.918.740	20.110.723	37.029.463
ΝΟΜΟΣ	ΠΙΕΡΙΑΣ	10.209	1.944	12.153	20.194.141	27.804.948	47.999.088
ΝΟΜΟΣ	ΠΡΕΒΕΖΑΣ	4.872	886	5.758	9.810.614	10.123.051	19.933.666
ΝΟΜΟΣ	ΡΕΘΥΜΝΟΥ	6.751	2.038	8.789	12.382.421	25.216.502	37.598.924
ΝΟΜΟΣ	ΡΟΔΟΠΗΣ	5.684	1.117	6.801	11.490.630	19.226.232	30.716.861
ΝΟΜΟΣ	ΣΑΜΟΥ	4.467	960	5.427	6.340.173	5.058.880	11.399.053
ΝΟΜΟΣ	ΣΕΡΡΩΝ	12.788	2.163	14.951	20.366.048	29.432.733	49.798.781
ΝΟΜΟΣ	ΤΡΙΚΑΛΩΝ	9.606	2.259	11.865	17.390.677	25.245.844	42.636.521
ΝΟΜΟΣ	ΦΘΙΩΤΙΔΟΣ	10.668	2.409	13.077	22.695.686	30.402.216	53.097.902
ΝΟΜΟΣ	ΦΛΩΡΙΝΑΣ	3.925	668	4.593	5.681.618	5.911.356	11.592.974
ΝΟΜΟΣ	ΦΩΚΙΔΟΣ	2.132	487	2.619	4.632.773	3.895.595	8.528.368
ΝΟΜΟΣ	ΧΑΛΚΙΔΙΚΗΣ	10.780	1.855	12.635	16.692.535	19.100.351	35.792.886
ΝΟΜΟΣ	ΧΑΝΙΩΝ	11.963	3.573	15.536	28.784.531	70.705.729	99.490.260
ΝΟΜΟΣ	ΧΙΟΥ	4.030	980	5.010	6.953.277	7.566.436	14.519.713
ΓΕΝΙΚΑ ΣΥΝΟΛΑ		781.574	218.998	1.000.572	2.061.154.768	10.024.858.510	12.086.013.277

Πηγή: ΥΠΟΥΡΓΕΙΟ ΟΙΚΟΝΟΜΙΚΩΝ, Γ.Γ.Π.Σ

3) Καταναλώσεις ηλεκτρικού ρεύματος

Κατανάλωση ηλεκτρικού ρεύματος για βιομηχανική χρήση (MWh)



Πηγή: Εκδόσεις «Νομοί»

Πίνακας 2.1.2.7-2 : Κατανάλωση ηλεκτρικού ρεύματος για βιομηχανική χρήση (MWh)

	1998	1999	2000	2001	2002	2003	2004	2005	2006
Σύνολο Ελλάδος	12.889.260	12.978.107	13.465.311	13.809.281	14.236.557	14.216.120	14.066.924	13.769.739	15.191.590
Περιφέρεια Ανατολικής Μακεδονίας - Θράκης	525.678	533.288	685.385	726.744	711.528	699.119	710.579	713.963	706.011
Νομός Δράμας	108.958	109.314	120.772	110.751	79.297	54.505	50.747	51.727	53.010

Πηγή: Εκδόσεις «Νομοί»

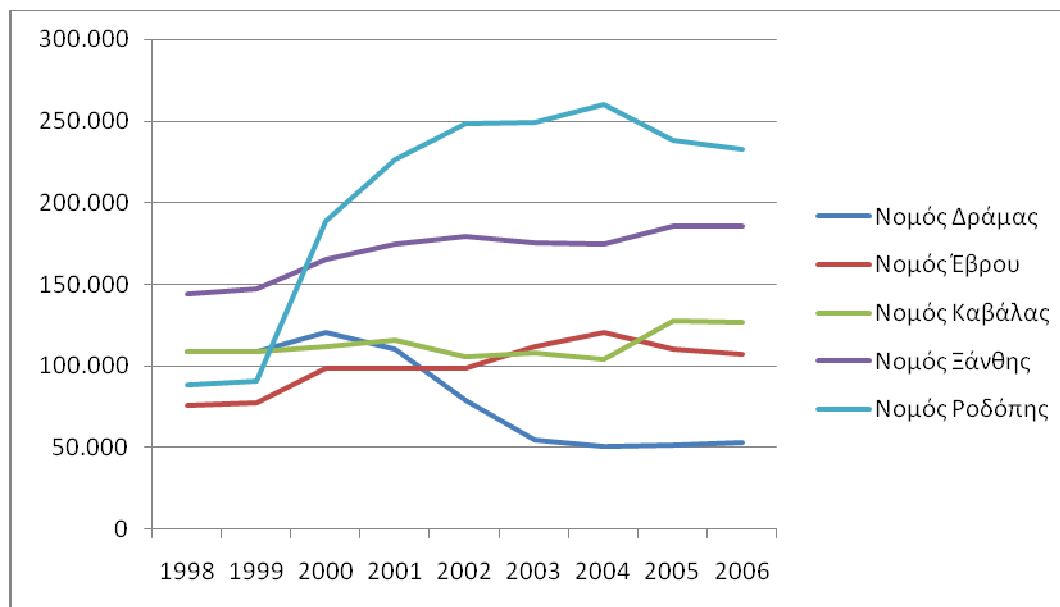
Από την μελέτη των παραπάνω, διακρίνεται ότι οι καμπύλες κατανάλωσης βιομηχανικού ρεύματος παρουσιάζουν έντονες αναντιστοιχίες μεταξύ των τριών χωρικών ενοτήτων. Επίσης αποδεικνύεται ότι η βιομηχανική δραστηριότητα στο Νομό Δράμας είναι προβληματική, καθώς η κάθετη πτώση που παρουσιάζει από το 2000 και μετά, δεν αποτελεί γενικότερο φαινόμενο της Περιφέρειας ή της χώρας, αλλά συναντάται μόνο στο Νομό Δράμας. Συνεπώς, υπάρχουν συγκεκριμένες αιτίες για τις οποίες παρατηρείται αυτή η πτώση και αφορούν αποκλειστικά και μόνο το Νομό.

Κατανάλωση ηλεκτρικού ρεύματος για βιομηχανική χρήση (MWh) στους Νομούς της ΠΑΜΘ και την Καβάλα

	1998	1999	2000	2001	2002	2003	2004	2005	2006
Περιφέρεια Ανατολικής Μακεδονίας - Θράκης	525.678	533.288	685.385	726.744	711.528	699.119	710.579	713.963	706.011
Νομός Δράμας	108.958	109.314	120.772	110.751	79.297	54.505	50.747	51.727	53.010
Νομός Έβρου	75.937	77.274	98.546	98.874	98.802	112.394	120.834	110.217	107.383
Νομός Καβάλας	108.528	108.842	111.764	116.071	105.800	107.577	103.945	127.735	127.157
Νομός Ξάνθης	143.731	147.274	165.420	174.314	179.182	174.938	174.675	185.599	185.405
Νομός Ροδόπης	88.524	90.584	188.883	226.734	248.447	249.705	260.378	238.685	233.056

Πηγή: Εκδόσεις «Νομοί»

Κατανάλωση ηλεκτρικού ρεύματος για βιομηχανική χρήση (MWh) στους Νομούς της ΠΑΜΘ και την Καβάλα



Πηγή: Εκδόσεις «Νομοί»

Από το παραπάνω διάγραμμα γίνεται αντιληπτή η εκ διαμέτρου αντίθετη εικόνα που έχει ο Νομός Δράμας στην κατανάλωση ηλεκτρικού ρεύματος για βιομηχανική χρήση σε σχέση με τους συγκρινόμενους Νομούς. Σύμφωνα με τα στατιστικά στοιχεία κατά την περίοδο 1998-2006, σημειώθηκε αύξηση κατανάλωσης του βιομηχανικού ρεύματος σε όλους τους Νομούς εκτός από το Νομό Δράμας. Στο χρονικό διάστημα αυτό η κατανάλωση του εν λόγω τύπου ρεύματος αυξήθηκε στο Ν. Έβρου κατά 41%, στο Ν. Καβάλας κατά 17%, στο Ν. Ξάνθης κατά 29%, στο Ν. Ροδόπης κατά 163% ενώ στο Ν. Δράμας μειώθηκε κατά 52%.

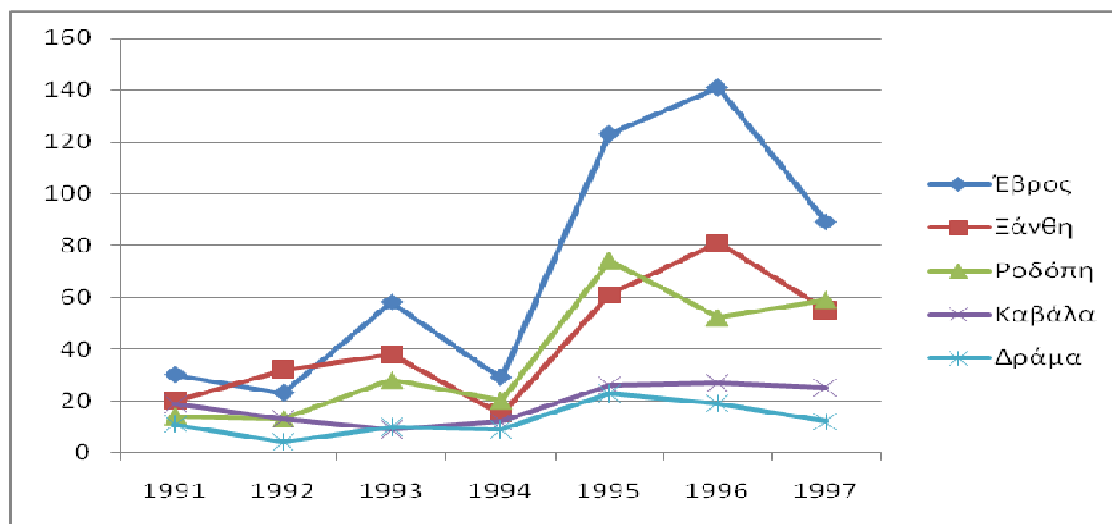
4) Αναπτυξιακός Νόμος 1892/1990

Από στοιχεία που συγκεντρώθηκαν για την Περιφέρεια Ανατολικής Μακεδονίας και Θράκης γίνεται αντιληπτό ότι ο Νομός Δράμας αποτελεί ουραγό όσον αφορά τις υπαγωγές επιχειρήσεων στον 1892/90. Μάλιστα ο Νομός Έβρου που κατέχει την πρώτη θέση στην σχετική λίστα, έχει σχεδόν εξαπλάσιες υπαγωγές σε σχέση με τον Νομό Δράμας.

Υπαγωγές επιχειρήσεων ΠΑΜΘ στον Ν.1892/90

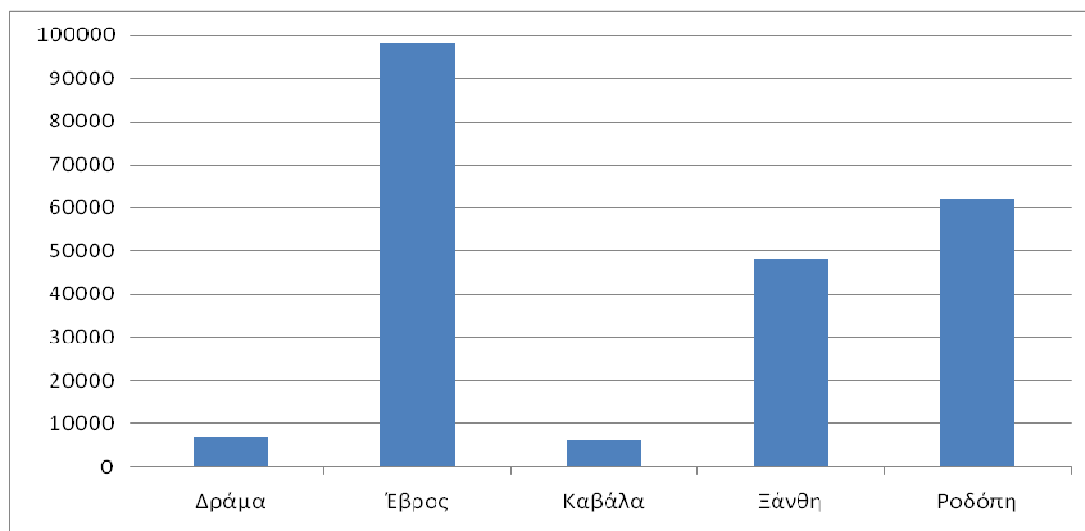
	1991	1992	1993	1994	1995	1996	1997	Σύνολο
Έβρος	30	23	58	29	123	141	89	493
Ξάνθη	20	32	38	15	61	81	55	302
Ροδόπη	14	13	28	20	74	52	59	260
Καβάλα	19	13	9	12	26	27	25	131
Δράμα	11	4	10	9	23	19	12	88

Πηγή: Περιφέρεια Ανατολικής Μακεδονίας Θράκης, 1999



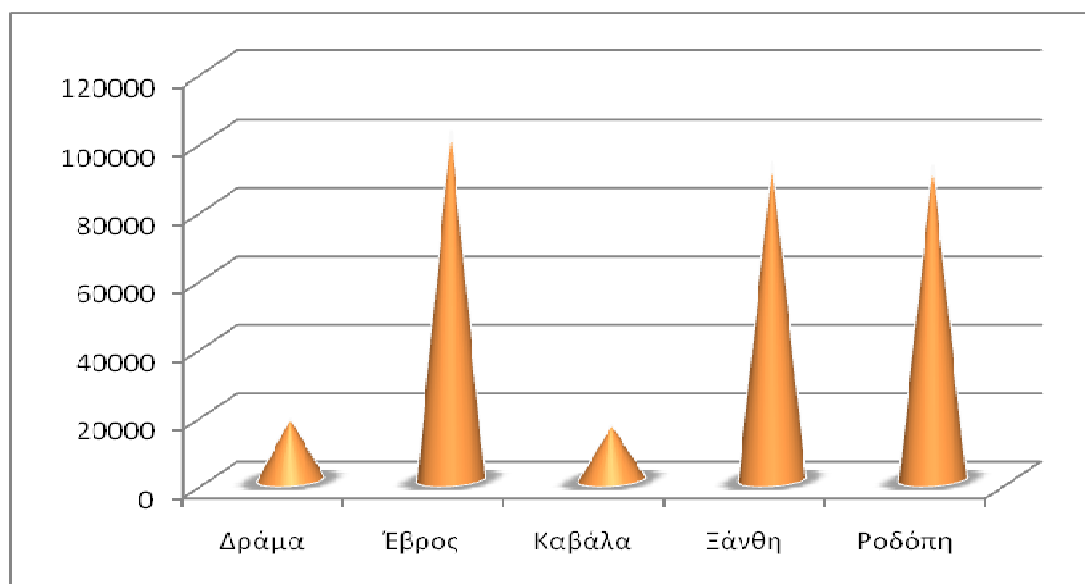
Πηγή: Περιφέρεια Ανατολικής Μακεδονίας Θράκης, 1999

Ύψος επιχορηγήσεων 1892/90, ανα Νομό (σε εκατ. δρχ.)



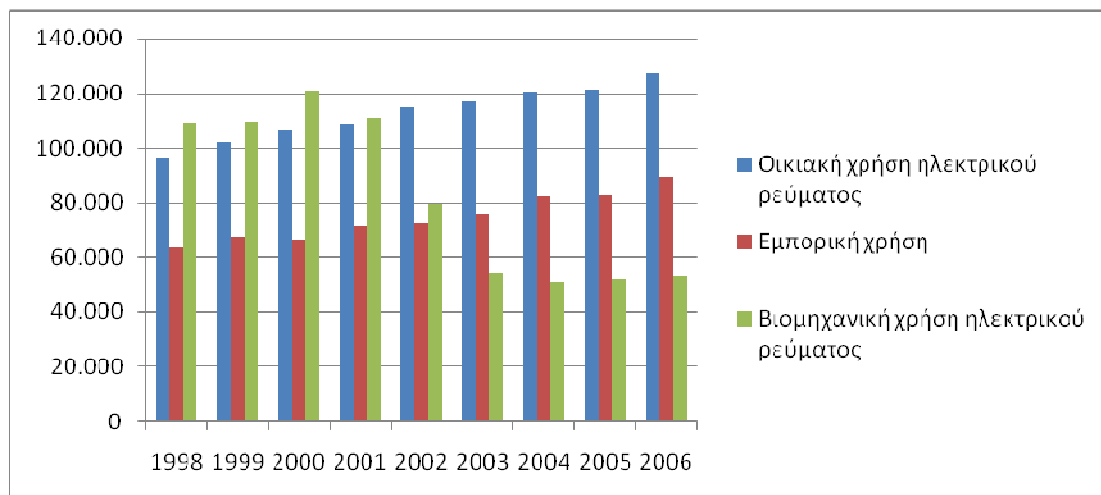
Πηγή: Περιφέρεια Ανατολικής Μακεδονίας Θράκης, 1999

Ύψος επενδύσεων 1892/90, ανα Νομό (σε εκατ. δρχ.)



Πηγή: Περιφέρεια Ανατολικής Μακεδονίας Θράκης, 1999

Δείκτες κατανάλωσης ηλεκτρικού ρεύματος στο Νομό Δράμας (MWh)



Πηγή: Εκδόσεις «Νομοί»

	1998	1999	2000	2001	2002	2003	2004	2005	2006
Οικιακή χρήση ηλεκτρικού ρεύματος	96.479	101.744	106.332	108.773	114.833	116.746	120.231	120.994	126.916
Εμπορική χρήση	63.141	67.157	66.626	71.254	72.410	75.769	81.993	82.409	89.097
Βιομηχανική χρήση ηλεκτρικού ρεύματος	108.958	109.314	120.772	110.751	79.297	54.505	50.747	51.727	53.010

Πηγή: Εκδόσεις «Νομοί»

Από τα παραπάνω φαίνεται ότι ενώ η οικιακή και εμπορική χρήση του ηλεκτρικού ρεύματος στο Νομό αυξάνεται, η βιομηχανική χρήση του γνωρίζει μεγάλη πτώση από το 2000 και μετά. Συμπερασματικά αναδεικνύεται το γεγονός ότι οι βιομηχανίες στον Νομό Δράμας δεν βρίσκουν πρόσφορο έδαφος για να λειτουργήσουν καθώς, σύμφωνα με τα στοιχεία ηλεκτρικής κατανάλωσης, ούτε αυξάνονται, ούτε διατηρούνται στα ίδια επίπεδα, αλλά αντίθετα γνωρίζουν δραματική πτώση. Για την καλύτερη αντίληψη αυτών των συμπερασμάτων, παρατίθενται παρακάτω πίνακας και διάγραμμα που αφορούν στην κατανάλωση ηλεκτρικού ρεύματος για βιομηχανική χρήση, στο Νομό Δράμας, την Περιφέρεια Ανατολικής Μακεδονίας και Θράκης και την Ελλάδα.